

Rohnson

Single or Double Basket Air Fryer

Οδηγίες Χρήσης

Μοντέλο: R-2854



ΠΡΙΝ ΤΗ ΧΡΗΣΗ, ΠΑΡΑΚΑΛΩ ΔΙΑΒΑΣΤΕ ΚΑΙ ΑΚΟΛΟΥΘΗΣΤΕ ΟΛΕΣ ΤΙΣ ΣΗΜΑΝΤΙΚΕΣ ΠΡΟΦΥΛΑΞΕΙΣ, ΠΡΟΕΙΔΟΠΟΙΗΣΕΙΣ, ΚΑΙ ΟΔΗΓΙΕΣ ΛΕΙΤΟΥΡΓΙΑΣ.

Διαβάστε όλες τις οδηγίες πριν από τη λειτουργία.

- Αυτό το εγχειρίδιο είναι ένας αναλυτικός οδηγός χρήσης βήμα προς βήμα για τη φριτέζα αέρα μονού ή διπλού κάδου και τα εξαρτήματα.
- Φροντίστε να διαβάσετε, να κατανοήσετε και να ακολουθήσετε όλες αυτές τις οδηγίες.
- Για την αντιμετώπιση τυχόν ερωτήσεων σχετικά με την παραγγελία ανταλλακτικών, τη λειτουργία, τη συναρμολόγηση, την αντιμετώπιση προβλημάτων, τη συντήρηση, το σέρβις ή οτιδήποτε άλλο.
- Φυλάξτε αυτό το εγχειρίδιο σε θέση όπου μπορεί να χρησιμοποιηθεί για συνεχή αναφορά.

ΣΗΜΑΝΤΙΚΕΣ ΠΡΟΦΥΛΑΞΕΙΣ ΚΑΙ ΠΡΟΕΙΔΟΠΟΙΗΣΕΙΣ

- Αποσυνδέστε τη φριτέζα αέρα από την πρίζα όταν ΔΕΝ χρησιμοποιείται, πριν τοποθετήσετε ή αφαιρέσετε εξαρτήματα και πριν καθαρίσετε ή αφαιρέσετε το περιεχόμενο από τη φριτέζα αέρα. Βεβαιωθείτε ότι η φριτέζα αέρα έχει κρυώσει πρώτα για περίπου 30 λεπτά. Πριν αποσυνδέσετε το φις, πατήστε το κουμπί ON/OFF για να απενεργοποιήσετε τη φριτέζα και, στη συνέχεια, αφαιρέστε το φις από την πρίζα πιάνοντας το φις και όχι το καλώδιο.
- ΠΡΟΕΙΔΟΠΟΙΗΣΗ: Έχετε πάντα έναν πυροσβεστήρα κοντά όταν μαγειρεύετε.
- Μην αφήνετε ποτέ τη φριτέζα αέρα χωρίς επίβλεψη όταν τη χρησιμοποιείτε.
- Ποτέ μην βάζετε τα χέρια απευθείας στις γύρω επιφάνειες γιατί μπορεί να είναι ζεστές και να προκαλέσουν σοβαρούς τραυματισμούς ή εγκαύματα.
- Χρησιμοποιείτε πάντα γάντια φούρνου για να πιάνετε τα χερούλια του κάδου, τη σχάρα, το διαχωριστικό και να αφαιρείτε τα τρόφιμα από τη φριτέζα, καθώς οι ζεστές επιφάνειες μπορεί να προκαλέσουν σοβαρούς τραυματισμούς ή εγκαύματα. Μην αγγίζετε ποτέ το ζεστό φαγητό.
- Πάντα να πιάνετε τον κάδο από τις λαβές του.
- Αφήνετε πάντα τη φριτέζα αέρα να κρυώσει πριν από τον καθαρισμό ή το χειρισμό, την τοποθέτηση ή την αφαίρεση εξαρτημάτων.

- Πάντα να βεβαιώνετε ότι ο κάδος της φριτέζας είναι πλήρως τοποθετημένος και ασφαλισμένος στη θέση του πριν το θέσετε σε λειτουργία.
- Η φριτέζα αέρα είναι μια οικιακή συσκευή σχεδιασμένη για χρήση σε εσωτερικούς χώρους.
- ΜΟΝΟ και κανονικές συνθήκες θερμοκρασίας.
- ΜΗ χρησιμοποιείτε τη φριτέζα αέρα σε εξωτερικούς χώρους, μπορεί να προκαλέσει σοβαρούς τραυματισμούς, εάν βραχεί.
- Βεβαιωθείτε ότι η τάση της πηγής τροφοδοσίας είναι η ίδια με αυτή που καθορίζεται στην πινακίδα τεχνικών χαρακτηριστικών της φριτέζας αέρα. Η χρήση λανθασμένης σύνδεσης πηγής ρεύματος ακυρώνει την εγγύηση και μπορεί να προκαλέσει πυρκαγιά, θάνατο ή σοβαρούς τραυματισμούς.
- ΜΗΝ αφήνετε το καλώδιο τροφοδοσίας να περάσει πάνω από την άκρη του πάγκου ή να αγγίξει καυτές επιφάνειες.
- ΜΗΝ λειτουργείτε τη φριτέζα αέρα με κατεστραμμένο καλώδιο ή βύσμα ή μετά από δυσλειτουργία ή βλάβη της συσκευής με οποιονδήποτε τρόπο. Επιστρέψτε τη συσκευή στο πλησιέστερο εξουσιοδοτημένο κέντρο σέρβις για έλεγχο, επισκευή ή ρύθμιση.
- Η στενή επίβλεψη είναι απαραίτητη όταν οποιαδήποτε συσκευή χρησιμοποιείται κοντά σε παιδιά.
- Η χρήση εξαρτημάτων που δεν συνιστώνται ή πωλούνται από τον κατασκευαστή μπορεί να προκαλέσει πυρκαγιά, ηλεκτροπληξία, θάνατο ή σοβαρούς τραυματισμούς.
- Τα παιδιά δεν μπορούν να χρησιμοποιήσουν τη φριτέζα αέρα. Κρατήστε αυτή τη συσκευή και το καλώδιο της μακριά από παιδιά και κατοικίδια.
- Όταν αφαιρείτε τον κάδο από τη φριτέζα, βεβαιωθείτε ότι η συσκευή είναι απενεργοποιημένη για να αποφύγετε σοβαρούς τραυματισμούς ή εγκαύματα.
- Βεβαιωθείτε ότι έχετε πάντα κοντά σας ένα κιτ πρώτων βοηθειών.
- Να χρησιμοποιείτε πάντα τη φριτέζα αέρα με τον κάδο ασφαλισμένο στη θέση του.
- Όταν χρησιμοποιείτε την σχάρα, βεβαιωθείτε ότι έχουν τοποθετηθεί σωστά σε κάθε κάδο φριτέζας αέρα πριν το μαγείρεμα. Τοποθετήστε το φαγητό πάνω στη σχάρα.
- Για να ελέγξετε τα τρόφιμα, χρησιμοποιήστε γάντια φούρνου για να πιάσετε τις λαβές του κάδου και να ανοίξετε μερικώς τον κάδο. Εάν το φαγητό είναι ψημένο, σβήστε τη φριτέζα αέρα, αν όχι, σπρώξτε τον κάδο πίσω στη θέση του και συνεχίστε το μαγείρεμα.
- ΠΡΟΕΙΔΟΠΟΙΗΣΗ: Η φριτέζα αέρα ΔΕΝ θα λειτουργήσει εκτός εάν ο κάδος έχει εισαχθεί πλήρως και ασφαλίσει στη θέση του.
- ΠΡΟΕΙΔΟΠΟΙΗΣΗ: Ο κάδος, η σχάρα και το διαχωριστικό θα είναι εξαιρετικά ζεστά μετά από κάθε χρήση. Βεβαιωθείτε ότι χρησιμοποιείτε γάντια φούρνου για να προστατεύσετε τα χέρια σας.
- ΜΗΝ χρησιμοποιείτε τη φριτέζα αέρα για άλλη χρήση εκτός από την προβλεπόμενη χρήση.

- Αποσυνδέετε πάντα τη φριτέζα αέρα από την πρίζα, εάν την αφήνετε χωρίς επίβλεψη ή δεν τη χρησιμοποιείτε.
- Για προστασία από ηλεκτρικούς κινδύνους και μόνιμες ζημιές ΜΗΝ βάζετε ΠΟΤΕ τη φριτέζα αέρα σε νερό ή άλλα υγρά.
- Αποφύγετε την επαφή με θερμά μέρη για να αποφύγετε σοβαρούς τραυματισμούς.
- Όταν χρησιμοποιείται, να χειρίζεστε τη φριτέζα αέρα με προσοχή για να αποφύγετε σοβαρά εγκαύματα και τραυματισμούς.
- ΜΗΝ λειτουργείτε τη φριτέζα αέρα σε αποθήκη συσκευών. Όταν αποθηκεύετε αυτήν τη φριτέζα αέρα σε αποθήκη συσκευών, αποσυνδέετε πάντα τη μονάδα από την πρίζα. Εάν δεν το κάνετε, θα μπορούσε να δημιουργηθεί κίνδυνος πυρκαγιάς, ειδικά εάν ο φούρνος αγγίζει τους τοίχους της αποθήκης ή η πόρτα ακουμπήσει τη μονάδα καθώς κλείνει.

ΣΗΜΑΝΤΙΚΕΣ ΠΡΟΦΥΛΑΞΕΙΣ ΚΑΙ ΠΡΟΕΙΔΟΠΟΙΗΣΕΙΣ (ΣΥΝΕΧ.)

- Η φριτέζα αέρα θα είναι ζεστή μετά από κάθε χρήση μέχρι να κρυσώσει — μην την αγγίζετε με γυμνά χέρια γιατί μπορεί να προκληθούν σοβαροί τραυματισμοί και εγκαύματα.
- Η φριτέζα αέρα ΔΕΝ πρέπει να χρησιμοποιείται σε χώρους κουζίνας προσωπικού, καταστήματα, γραφεία, άλλα περιβάλλοντα εργασίας, αγροικίες, ξενοδοχεία ή μοτέλ, ενοικιαζόμενα κρεβάτια και πρωινό ή οποιονδήποτε άλλο τύπο οικιστικού περιβάλλοντος.
- ΜΗΝ τοποθετείτε τη φριτέζα αέρα δίπλα ή κοντά σε φριτέζα, φούρνο πάγκου ή οποιαδήποτε άλλη συσκευή που μπορεί να ζεσταθεί.
- Προστατέψτε τη φριτέζα αέρα από το άμεσο ηλιακό φως, τις παρατεταμένες πιτσιλιές νερού και την υγρασία.
- Η φριτέζα αέρα ΔΕΝ πρέπει να χρησιμοποιείται από ή κοντά σε παιδιά ή άτομα με ορισμένες αναπηρίες.
- Η φριτέζα αέρα ΔΕΝ πρέπει να χρησιμοποιείται, να καθαρίζεται ή να συντηρείται από παιδιά.
- Η φριτέζα αέρα ΔΕΝ είναι παιχνίδι και ΔΕΝ μπορεί να χρησιμοποιηθεί από παιδιά για παιχνίδι.
- Οι κάτοχοι της επωνυμίας, ο κατασκευαστής, οι

συνεργάτες, οι θυγατρικές εταιρείες ή οποιοσδήποτε εργάζεται με την παραγωγή της φριτέζας αέρα δεν φέρει καμία ευθύνη και η εγγύηση θα ακυρωθεί. Εάν η φριτέζα αέρα χρησιμοποιείται για εμπορική χρήση, ακατάλληλη χρήση ή χρήση. Οποιαδήποτε ζημιά από κακή χρήση, ελαττωματική λειτουργία, μη επαγγελματικές επισκευές ή μη συμμόρφωση με τις οδηγίες σε αυτό το εγχειρίδιο και τη σωστή χρήση αυτής της συσκευής.

- ΠΡΟΕΙΔΟΠΟΙΗΣΗ: Αποφύγετε τον κίνδυνο θανατηφόρου ηλεκτροπληξίας και πυρκαγιάς. Το ηλεκτρικό ρεύμα και το νερό μαζί είναι επικίνδυνα και μπορεί να οδηγήσουν σε θανατηφόρο ηλεκτροπληξία, θάνατο ή σοβαρούς τραυματισμούς.
- Σε περίπτωση έκτακτης ανάγκης, αφαιρέστε αμέσως το φις από την πρίζα. Συνδέστε ΜΟΝΟ τη φριτέζα αέρα σε κατάλληλες, εύκολα προσβάσιμες και γειωμένες συνδέσεις πρίζας.
- Διατηρείτε το καλώδιο τροφοδοσίας μακριά από θερμότητα, υγρασία και κάθε είδους υγρασία.
- Εάν το καλώδιο τροφοδοσίας είναι κατεστραμμένο, ΜΗ ΧΡΗΣΙΜΟΠΟΙΗΣΕΤΕ τη φριτέζα αέρα έως ότου αντικατασταθεί το καλώδιο τροφοδοσίας από τον κατασκευαστή, τον αντιπρόσωπο σέρβις ή παρόμοιο εξουσιοδοτημένο και πιστοποιημένο τεχνικό, προκειμένου να αποφευχθούν όλοι οι κίνδυνοι που περιλαμβάνονται αλλά δεν περιορίζονται σε πυρκαγιά, θάνατο και σοβαρούς τραυματισμούς.
- Για να αποφύγετε επικίνδυνες ζημιές, μην τοποθετείτε ποτέ τη φριτέζα αέρα πάνω ή δίπλα σε ζεστές επιφάνειες όπως καλοριφέρ, σόμπες, φούρνους, καυστήρες αερίου, ανοιχτές φλόγες ή οποιοσδήποτε επιφάνειες που δεν είναι ανθεκτικές.
- ΜΗΝ αγγίζετε καυτές επιφάνειες ή ατμό για να αποφύγετε σοβαρούς τραυματισμούς. Χρησιμοποιήστε λαβές και γάντια φούρνου.
- Τοποθετείτε πάντα τη φριτέζα αέρα σε μια οριζόντια, σταθερή, στιβαρή και ομοιόμορφη επιφάνεια που είναι ανθεκτική στη θερμότητα και μακριά από τοίχους και άλλα αντικείμενα κατά τουλάχιστον 10 cm.
- Μην τοποθετείτε ποτέ τη φριτέζα αέρα κάτω από ντουλάπι ή ράφι ή μέσα σε ντουλάπι. Ο αέρας πρέπει πάντα να κυκλοφορεί γύρω από τη φριτέζα αέρα.
- Αποσυνδέστε το καλώδιο ρεύματος τραβώντας το φις, ΜΗΝ τραβάτε το ίδιο το καλώδιο για να αποφύγετε ζημιές.
- Μην αγγίζετε ποτέ το καλώδιο με βρεγμένα χέρια.
- Μην βάζετε ποτέ τη φριτέζα αέρα ή οποιοδήποτε μέρος της στο πλυντήριο πιάτων, εκτός από τη σχάρα, τον κάδο ή το διαχωριστικό.
- ΠΟΤΕ μην βάζετε αλουμινόχαρτο στον κάδο της φριτέζας.
- ΠΡΟΣΟΧΗ ΘΕΡΜΕΣ ΕΠΙΦΑΝΕΙΕΣ: Αυτή η φριτέζα αέρα παράγει θερμότητα και μπορεί να απελευθερώσει ατμό κατά τη χρήση. Πρέπει να λαμβάνονται οι κατάλληλες προφυλάξεις για την αποφυγή του κινδύνου εγκαυμάτων, πυρκαγιών ή άλλων τραυματισμών σε άτομα ή υλικών ζημιών.

- ΠΡΟΣΟΧΗ: Η φριτέζα αέρα διατηρεί τη θερμότητα για κάποιο χρονικό διάστημα μετά την απενεργοποίηση.
- ΜΗΝ ανοίγετε τις εργοστασιακές βίδες στη φριτέζα αέρα για να κοιτάξετε μέσα στον κινητήρα γιατί υπάρχει επικίνδυνη τάση στο εσωτερικό και αυτό μπορεί να προκαλέσει πυρκαγιά, θάνατο ή σοβαρούς τραυματισμούς. ΜΗΝ αποσυναρμολογήσετε ή ανοίξετε τη φριτέζα αέρα με κανέναν τρόπο γιατί αυτό θα ακυρώσει την εγγύηση. ΜΗΝ βάζετε τίποτα σε κανένα άνοιγμα. Κάτι τέτοιο μπορεί να προκαλέσει πυρκαγιά, ηλεκτροπληξία, θάνατο ή σοβαρούς τραυματισμούς.
- Η χρήση εξαρτημάτων που δεν συνιστώνται από τον κατασκευαστή θα ακυρώσει την εγγύηση και μπορεί να οδηγήσει σε πυρκαγιά, ηλεκτροπληξία, θάνατο ή σοβαρούς τραυματισμούς.
- ΠΡΟΕΙΔΟΠΟΙΗΣΗ: Αποφύγετε πιθανή βλάβη κατά τη λειτουργία της φριτέζας αέρα.
- ΜΗΝ χρησιμοποιείτε τη φριτέζα αέρα εάν έχει υποστεί ζημιά, έχει πέσει ή ΔΕΝ λειτουργεί σωστά. Αφαιρέστε αμέσως το φις από την πρίζα.
- ΜΗΝ χρησιμοποιείτε ισχυρά καθαριστικά ή διαλυτικά καθαριστικά. Χρησιμοποιήστε ένα υγρό πανί και ήπια καθαριστικά για να καθαρίσετε την επιφάνεια και τα αφαιρούμενα μέρη για τη φριτέζα αέρα. Βεβαιωθείτε ότι οι επιφάνειες είναι στεγνές.
- ΜΗΝ χρησιμοποιείτε ατμό ή μηχανήμα καθαρισμού πίεσης για να καθαρίσετε τη φριτέζα αέρα, αυτό μπορεί να προκαλέσει βλάβη στη συσκευή σε σημείο που να δημιουργήσει κίνδυνο για τη ζωή, ηλεκτροπληξία, θάνατο ή σοβαρούς τραυματισμούς.
- Για να καθαρίσετε τη φριτέζα αέρα, χρησιμοποιήστε μόνο καθαρά εργαλεία καθαρισμού.
- Όταν αποσυνσκευάζετε τη φριτέζα αέρα, αφαιρέστε τυχόν πλαστική μεμβράνη και πετάξτε την.
- ΜΗΝ αφήνετε τα παιδιά να παίζουν με τα υλικά συσκευασίας, την πλαστική μεμβράνη ή το κουτί για τη φριτέζα αέρα, καθώς αυτά μπορεί να είναι κίνδυνος πνιγμού και να προκαλέσουν θάνατο ή σοβαρούς τραυματισμούς.
- Εάν είστε ευαίσθητοι στη θερμότητα ή δεν μπορείτε να νιώσετε καυτές επιφάνειες, ΠΡΕΠΕΙ να φοράτε

- προστατευτικά γάντια για την αποφυγή σοβαρών τραυματισμών από θερμές επιφάνειες.
- ΜΗΝ καθαρίζετε τη φριτέζα αέρα με καθαριστικά, μαλλί από χάλυβα ή άλλα λειαντικά υλικά.
- ΠΡΟΕΙΔΟΠΟΙΗΣΗ: ΓΙΑ ΝΑ ΜΕΙΩΣΕΤΕ ΤΟΝ ΚΙΝΔΥΝΟ ΠΥΡΚΑΓΙΑΣ Ή ΗΛΕΚΤΡΟΠΛΗΞΙΑΣ, ΜΗΝ ΑΦΑΙΡΕΤΕ ΤΟ ΠΛΑΙΣΙΟ ΒΑΣΗΣ. ΔΕΝ ΥΠΑΡΧΟΥΝ ΕΣΩΤΕΡΙΚΑ ΑΝΤΑΛΛΑΚΤΙΚΑ ΚΑΤΑΛΛΗΛΑ ΑΠΟ ΧΡΗΣΤΗ. ΟΙ ΕΠΙΣΚΕΥΕΣ ΠΡΕΠΕΙ ΝΑ ΓΙΝΟΝΤΑΙ ΜΟΝΟ ΑΠΟ ΕΞΟΥΣΙΟΔΟΤΗΜΕΝΟ ΠΡΟΣΩΠΙΚΟ.
- ΜΗΝ τοποθετείτε πανί κάτω από τη φριτέζα αέρα και μην περιορίζετε με άλλο τρόπο τη ροή του αέρα.
- Για να αποφύγετε εγκαύματα, να είστε ιδιαίτερα προσεκτικοί όταν αφαιρείτε το καλάθι της φριτέζας αέρα ή τα αξεσουάρ που απορρίπτουν το ζεστό λίπος.
- ΜΗΝ τοποθετείτε κανένα από τα ακόλουθα υλικά στη φριτέζα αέρα: χαρτί, χαρτόνι, πλαστικό, φύλλο αλουμινίου και παρόμοια προϊόντα. Τοποθετήστε τα τρόφιμα ΜΟΝΟ μέσα στον κάδο ή πάνω από τη σχάρα.
- ΠΡΟΕΙΔΟΠΟΙΗΣΗ: Η φριτέζα αέρα δεν πρέπει να χρησιμοποιείται για βράσιμο νερού.
- ΠΡΟΕΙΔΟΠΟΙΗΣΗ: Η φριτέζα αέρα δεν πρέπει να χρησιμοποιείται για τηγάνισμα τροφίμων.
- Τρόφιμα μεγάλου μεγέθους, συσκευασίες από μεταλλικό φύλλο και σκεύη ΔΕΝ πρέπει να εισάγονται στη φριτέζα αέρα, καθώς μπορεί να προκαλέσουν πυρκαγιά ή ηλεκτροπληξία.
- Μπορεί να προκληθεί πυρκαγιά εάν η φριτέζα αέρα καλύπτεται ή αγγίζει εύφλεκτα υλικά όπως κουρτίνες, κουρτίνες ή τοίχους, όταν βρίσκεται σε λειτουργία. ΜΗΝ αποθηκεύετε ή τοποθετείτε αντικείμενα πάνω από τη συσκευή όταν βρίσκεται σε λειτουργία.
- ΜΗΝ καθαρίζετε με μεταλλικά επιθέματα καθαρισμού. Τα κομμάτια μπορεί να σπάσουν το μαξιλαράκι και να αγγίξουν τα ηλεκτρικά μέρη, με κίνδυνο ηλεκτροπληξίας ή πυρκαγιάς.
- Χρησιμοποιήστε τις προτεινόμενες ρυθμίσεις θερμοκρασίας για όλα τα μαγείρεμα, το ψήσιμο και το τηγάνισμα στον αέρα.
- ΠΡΟΕΙΔΟΠΟΙΗΣΗ: Το υπερβολικό γέμισμα του κάδου της φριτέζας μπορεί να προκαλέσει ζημιά στη φριτέζα και να προκαλέσει σοβαρούς τραυματισμούς.
- ΜΗΝ μετακινείτε τη φριτέζα κατά τη χρήση ή όταν περιέχει ζεστό φαγητό.
- Ποτέ μην τοποθετείτε ένα δοχείο μαγειρέματος γεμάτο λίπη ή ζεστά υγρά μέσα στη φριτέζα αέρα.
- Καθαρίστε τον κάδο, τη σχάρα και το διαχωριστικό μετά από κάθε χρήση.

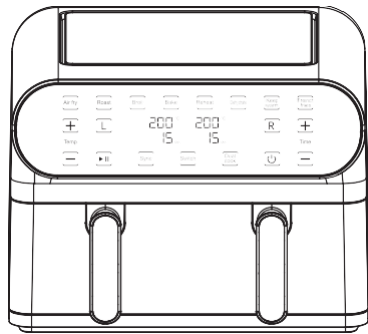
Ηλεκτρική ισχύς

- Εάν το ηλεκτρικό κύκλωμα είναι υπερφορτωμένο με άλλες συσκευές, η φριτέζα αέρα μπορεί να μην λειτουργεί σωστά. Θα πρέπει να λειτουργεί σε ξεχωριστό ηλεκτρικό κύκλωμα από άλλες συσκευές.

ΤΙ ΥΠΑΡΧΕΙ ΣΤΟ ΚΟΥΤΙ

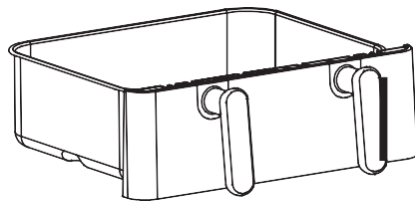


Πατάτες, Κοτόπουλο,
Μπριζόλα, Πίτσα, Ψάρι,
Γαρίδα, Διατήρηση
ζεστού, Αποξήρανση
φρούτων



A

ΦΡΙΤΕΖΑ ΑΕΡΟΣ



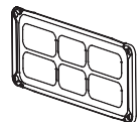
B

ΚΑΔΟΣ ΦΡΙΤΕΖΑΣ ΑΕΡΟΣ



Γ

ΣΧΑΡΑ

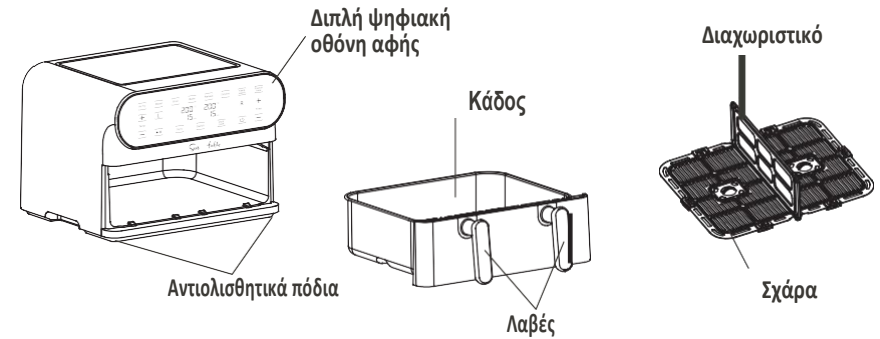


Δ

ΔΙΑΧΩΡΙΣΤΙΚΟ

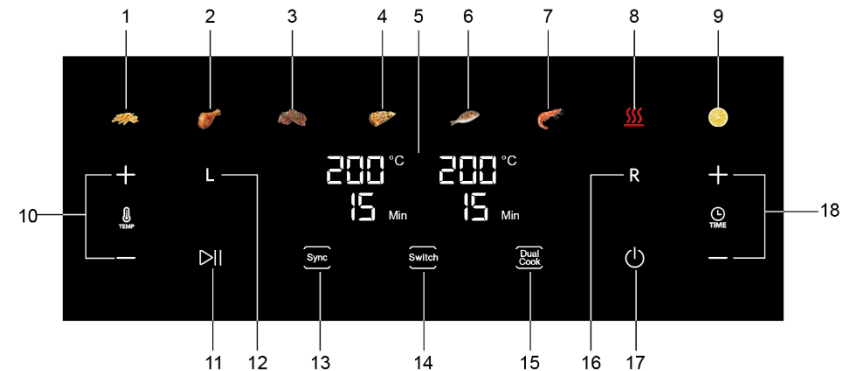
ΜΟΝΟ Ο ΚΑΔΟΣ, Η ΣΧΑΡΑ ΚΑΙ ΤΟ ΔΙΑΧΩΡΙΣΤΙΚΟ ΠΛΕΝΟΝΤΑΙ ΣΕ ΠΛΥΝΤΗΡΙΟ ΠΙΑΤΩΝ

ΓΝΩΡΙΜΙΑ ΜΕ ΤΗΝ ΦΡΙΤΕΖΑ ΑΕΡΟΣ 10.4L



Το προϊόν ενδέχεται να διαφέρει ελαφρώς από την εικόνα.

ΠΙΝΑΚΑΣ ΕΛΕΓΧΟΥ



1. Πατάτες
2. Κοτόπουλο
3. Μπριζόλα
4. Πίτσα
5. Διπλή ψηφιακή ένδειξη θερμοκρασίας και ώρας
6. Ψάρια
7. Γαρίδες
8. Διατηρήστε ζεστό
9. Αποξήρανση φρούτων

10. Έλεγχος θερμοκρασίας (+ ή -) → Πατήστε + ή - στην αριστερή πλευρά του πίνακα ελέγχου για να αυξήσετε ή να μειώσετε τη ΘΕΡΜΟΚΡΑΣΙΑ σε βήματα 5 μοιρών.
11. Έναρξη ή Διακοπή → Μόλις ολοκληρωθεί ο προγραμματισμός, πατήστε το START και το PAUSE για να ξεκινήσει η διαδικασία μαγειρέματος ή PAUSE

οποιαδήποτε λειτουργία.

12. Έλεγχος αριστερού κάδου
13. Συγχρονισμένος χρόνος λήξης

- Πρέπει πρώτα να προγραμματιστούν και ο αριστερός και ο δεξιός κάδος. Πατήστε SYNC για να βεβαιωθείτε ότι και οι δύο κάδοι θα ολοκληρώσουν το μαγείρεμα μαζί. Στη συνέχεια, πατήστε START και PAUSE, για να ξεκινήσει η λειτουργία.
- Ο χρόνος μαγειρέματος θα εμφανιστεί στις πλευρές L και R και η αντίστροφη μέτρηση θα ξεκινήσει από την πλευρά με περισσότερο χρόνο. Όταν ο χρόνος που απομένει στις πλευρές L και R είναι ζυγός, η αντίστροφη μέτρηση θα συνεχιστεί και στις δύο πλευρές.

ΣΗΜΕΙΩΣΗ: Μόλις ξεκινήσει το μαγείρεμα, η λειτουργία SYNC δεν θα λειτουργήσει.

14. SWITCH → Πατήστε το πλήκτρο SWITCH για να εισέλθετε στον μονό κάδο χωρίς το διαχωριστικό. Τα χειριστήρια L/R, SYNC και DUAL COOK δεν ανάβουν. Θα εμφανιστεί μόνο ένα σετ χρόνου και θερμοκρασίας.
15. DUAL COOK → Πατήστε DUAL COOK για να κάνετε λιγότερο διπλότυπες ρυθμίσεις τόσο για τον ΑΡΙΣΤΕΡΟ όσο και για τον ΔΕΞΙ κάδο φριτέζας αέρα. Αφού πατήσετε DUAL COOK, μπορείτε απλά να ρυθμίσετε τη θερμοκρασία και την ώρα και για τους δύο κάδους ταυτόχρονα.

16. Έλεγχος δεξί κάδου

ΣΗΜΕΙΩΣΗ: Αριστερός ή Δεξιός κάδος → Μπορούν να προγραμματιστούν ανεξάρτητα οποιαδήποτε στιγμή πριν ή κατά τη λειτουργία. Ο έλεγχος L ή R θα ανάβει σταθερά στην οθόνη όταν είναι ενεργός. Για να προσαρμόσετε ή να προσθέσετε προγραμματισμό ανά πάσα στιγμή, πατήστε το κατάλληλο L ή R πλήκτρο. Όταν το Control αρχίζει να αναβοσβήνει, η θερμοκρασία και η χρόνος μπορούν να ρυθμιστούν.

17. Έλεγχος ON/OFF

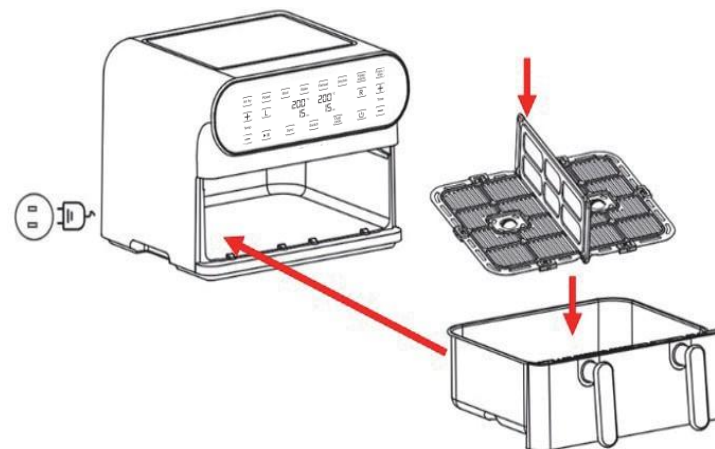
- Όταν η φριτέζα αέρα είναι συνδεδεμένη, θα ακουστεί ένας ήχος, θα ανάψει ο έλεγχος ON/OFF, υποδεικνύοντας ότι η μονάδα είναι ενεργοποιημένη.
- Όταν πατηθεί το ON/OFF, θα ακουστεί ένας ήχος και θα ανάψουν όλα τα πλήκτρα.
- Όταν είναι σε λειτουργία, πατήστε ON/OFF για να απενεργοποιήσετε και τα πλήκτρα των δύο κάδων.

18. Έλεγχος χρόνου (+ ή -)

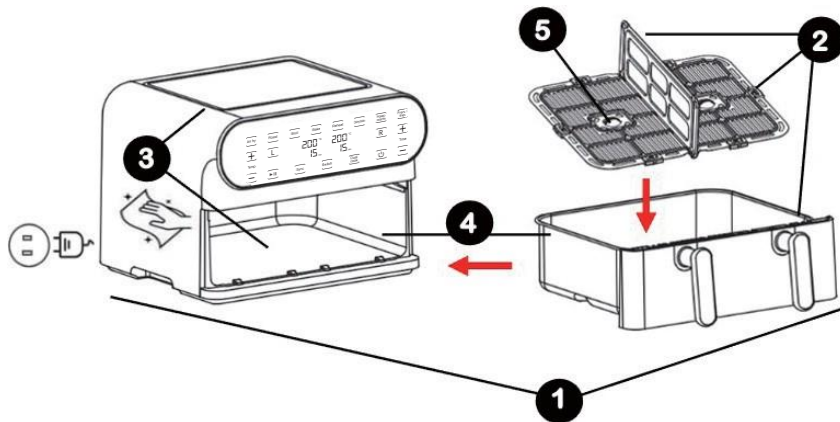
- Πατήστε + ή - στη δεξιά πλευρά του πίνακα ελέγχου για να αυξήσετε ή να μειώσετε τον χρόνο σε βήματα του 1 λεπτού.

ΣΗΜΕΙΩΣΗ: Όταν χρησιμοποιείτε την αποξήρανση φρούτων, ο ΧΡΟΝΟΣ θα αυξάνεται ή θα μειώνεται σε βήματα της 1 ώρας.

ΣΥΝΑΡΜΟΛΟΓΗΣΗ



ΠΡΙΝ ΤΗΝ ΠΡΩΤΗ ΧΡΗΣΗ



1. Ελέγξτε ότι περιλαμβάνονται όλα τα αξεσουάρ και ότι η φριτέζα αέρα είναι σε άριστη κατάσταση. Αφαιρέστε όλα τα υλικά συσκευασίας.
2. Καθαρίστε καλά όλα τα αποσπώμενα μέρη με ήπιο σαπούνι και νερό. Αποσπώμενο κάδος, σχάρα και διαχωριστικό.
3. Χρησιμοποιήστε ένα υγρό πανί για να σκουπίσετε το εσωτερικό και το εξωτερικό της φριτέζας αέρα και ένα στεγνό πανί για να τη στεγνώσετε. ΜΗ βυθίζετε το σώμα της φριτέζας αέρα σε νερό.
4. Μετά τον καθαρισμό, στεγνώστε και τοποθετήστε όλα τα αποσπώμενα μέρη στη φριτέζα αέρα.

ΣΗΜΕΙΩΣΗ: Κατά την πρώτη χρήση, η φριτέζα αέρα μπορεί να εκπέμπει μια ελαφριά οσμή. Αυτό είναι φυσιολογικό και δεν θα επηρεάσει τη γεύση του φαγητού.

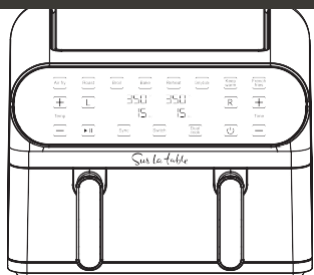
ΠΡΟΓΡΑΜΜΑΤΙΣΜΕΝΕΣ ΕΠΙΛΟΓΕΣ ΜΑΓΕΙΡΙΚΗΣ

ΜΕΝΟΥ	ΠΡΟΕΠΙΛΟΜΕΝΗ ΘΕΡΜΟΚΡΑΣΙΑ (°C)	ΠΡΟΕΠΙΛΕΓΟΜΕΝΟΣ ΧΡΟΝΟΣ	ΧΡΟΝΟΣ ΓΙΑ ΔΙΠΛΟ ΜΑΓΕΙΡΕΜΑ	ΕΥΡΟΣ ΘΕΡΜΟΚΡΑΣΙΩΝ (°C)	ΕΥΡΟΣ ΧΡΟΝΟΥ
Πατάτες	200	25 λεπ.	30 λεπ.	80 - 200	1 - 60 λεπ.
Κοτόπουλο	200	20 λεπ.	25 λεπ.	180 - 200	1 - 60 λεπ.
Μπριζόλα	180	15 λεπ.	19 λεπ.	80 - 200	1 - 60 λεπ.
Πίτσα	200	11 λεπ.	13 λεπ.	80 - 200	1 - 60 λεπ.
Ψάρι	190	10 λεπ.	12 λεπ.	80 - 200	1 - 60 λεπ.
Γαρίδα	180	10 λεπ.	12 λεπ.	80-200	1 - 60 λεπ.
Διατήρηση ζεστού	80	30 λεπ.	30 λεπ.	70 - 100	1 - 60 λεπ.
Αποξήρανση φρούτων	70	360 λεπ.	360 λεπ.	30-100	1 - 1440 (1 λεπ. - 24 ώρες)

ΟΔΗΓΟΣ ΓΡΗΓΟΡΗΣ ΕΝΑΡΞΗΣ

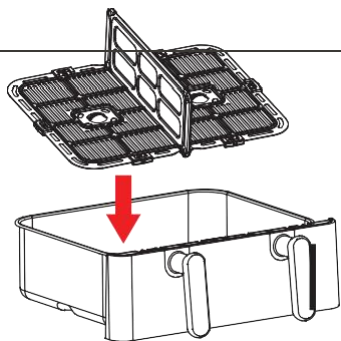
ΞΕΚΙΝΗΣΤΕ ΝΑ ΜΑΓΕΙΡΕΥΕΤΕ

ΣΥΝΑΡΜΟΛΟΓΗΣΤΕ ΤΗ ΦΡΙΤΕΖΑ ΑΕΡΟΣ ΣΑΣ

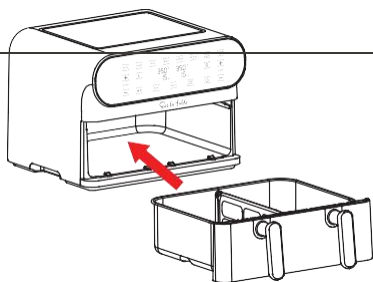


1. Τοποθετήστε τη φριτέζα αέρα σε μια επίπεδη, σταθερή, ανθεκτική στη θερμότητα επιφάνεια κοντά σε μια πρίζα.

Προειδοποίηση: ΜΗΝ τοποθετείτε τη φριτέζα αέρα κάτω από τα ντουλάπια.



2. Τοποθετήστε τη σχάρα με ή χωρίς το διαχωριστικό.



3. Τοποθετήστε τον κάδο στη φριτέζα αέρα και ασφαλίστε τον στη θέση του.

Μαγειρέψτε χρησιμοποιώντας ολόκληρο τον κάδο:

1. Συνδέστε το καλώδιο της φριτέζας αέρα σε μια ηλεκτρική πρίζα. Το πλήκτρο ON/OFF θα ανάψει σε λευκό.

2. Τοποθετήστε τα τρόφιμα στη σχάρα στον κάδο χωρίς το διαχωριστικό.
ΠΡΟΕΙΔΟΠΟΙΗΣΗ: ΜΗΝ υπεργεμίζετε. Για να διασφαλίσετε το σωστό μαγείρεμα και την κυκλοφορία του αέρα, ΠΟΤΕ μην γεμίζετε τον κάδο της φριτέζας αέρα περισσότερο από τα 2/3.

ΣΗΜΕΙΩΣΗ: Όταν τηγανίζετε στον αέρα φρέσκα λαχανικά, δεν συνιστάται να προσθέτετε περισσότερα από 2 έως 3 φλιτζάνια φαγητού στον κάδο της φριτέζας αέρα.

3. Τοποθετήστε τον κάδο στη φριτέζα αέρα και ασφαλίστε τον στη θέση του.

4. Πατήστε το πλήκτρο ON/OFF. Ο πίνακας ελέγχου θα ανάψει.

5. Πατήστε το Switch.

ΣΗΜΕΙΩΣΗ: Τα κουμπιά L, R, Sync και Dual Cook θα απενεργοποιηθούν. Τα κουμπιά συγχρονισμού θα απενεργοποιηθούν.

6. Πατήστε την επιθυμητή λειτουργία μαγειρέματος. Ο προεπιλεγμένος χρόνος και θερμοκρασία μαγειρέματος με φλας.

7. Εάν χρειάζεται, ρυθμίστε το χρόνο και τη θερμοκρασία μαγειρέματος χρησιμοποιώντας τα πλήκτρα + ή -.

ΣΗΜΕΙΩΣΗ: Στη ρύθμιση αποξήρανσης, ο χρόνος ρυθμίζεται σε βήματα της 1 ώρας.

8. Πατήστε το πλήκτρο έναρξης/παύσης για να ξεκινήσει η διαδικασία μαγειρέματος.

ΣΗΜΕΙΩΣΗ: Για παύση της διαδικασίας μαγειρέματος, πατήστε το κουμπί έναρξης/παύσης. Για να συνεχίσετε τη διαδικασία μαγειρέματος, πατήστε το πλήκτρο έναρξης/παύσης.

ΣΗΜΕΙΩΣΗ: Στα δύο τρίτα της διαδικασίας μαγειρέματος, η φριτέζα θα ηχήσει και η οθόνη θα εμφανίσει SHK, υπενθυμίζοντάς σας ότι είναι ώρα να ανακινήσετε ή να αναποδογυρίσετε το φαγητό σας για ομοιόμορφο μαγείρεμα.

9. Όταν ο χρόνος που απομένει φτάσει στις 00:00, η οθόνη θα εμφανίσει αντίστροφη μέτρηση 20 δευτερολέπτων, η φριτέζα θα ηχήσει 5 φορές και θα σβήσει.

Μαγειρέψτε χρησιμοποιώντας και τους δύο κάδους:

1. Συνδέστε το καλώδιο της φριτέζας αέρα σε μια ηλεκτρική πρίζα. Το πλήκτρο ON/OFF θα ανάψει σε λευκό.

2. Τοποθετήστε τα τρόφιμα στη σχάρα στον κάδο με το διαχωριστικό.

ΠΡΟΕΙΔΟΠΟΙΗΣΗ: ΜΗΝ υπεργεμίζετε. Για να διασφαλίσετε το σωστό μαγείρεμα και την κυκλοφορία του αέρα, ΠΟΤΕ μην γεμίζετε τον κάδο της φριτέζας αέρα περισσότερο από τα 2/3.

ΣΗΜΕΙΩΣΗ: Όταν τηγανίζετε στον αέρα φρέσκα λαχανικά, δεν συνιστάται να προσθέτετε περισσότερα από 2 έως 3 φλιτζάνια φαγητού στον κάδο της φριτέζας αέρα.

3. Τοποθετήστε τον κάδο στη φριτέζα αέρα και ασφαλίστε τον στη θέση του.

4. Πατήστε το πλήκτρο ON/OFF. Ο πίνακας ελέγχου θα ανάψει.

5. Πατήστε το πλήκτρο L για να ρυθμίσετε τη διαδικασία μαγειρέματος για το φαγητό στον αριστερό κάδο.

6. Πατήστε την επιθυμητή λειτουργία μαγειρέματος. Ο προεπιλεγμένος χρόνος και θερμοκρασία μαγειρέματος με φλας.

7. Εάν χρειάζεται, ρυθμίστε το χρόνο και τη θερμοκρασία μαγειρέματος χρησιμοποιώντας τα πλήκτρα + ή –.

8. Πατήστε το κουμπί R για να ρυθμίσετε τη διαδικασία μαγειρέματος για το φαγητό στον δεξί κάδο.

9. Πατήστε την επιθυμητή λειτουργία μαγειρέματος. Ο προεπιλεγμένος χρόνος και θερμοκρασία μαγειρέματος με φλας.

10. Εάν χρειάζεται, ρυθμίστε το χρόνο και τη θερμοκρασία μαγειρέματος χρησιμοποιώντας τα πλήκτρα + ή –.

ΣΗΜΕΙΩΣΗ: Πατήστε το πλήκτρο Sync για να συγχρονίσετε τον χρόνο μαγειρέματος σε κάθε κάδο, ώστε και τα δύο πιάτα να τελειώσουν το μαγείρεμα ταυτόχρονα.

11. Πατήστε το πλήκτρο έναρξης/παύσης για να ξεκινήσει η διαδικασία μαγειρέματος.

ΣΗΜΕΙΩΣΗ: Για παύση της διαδικασίας μαγειρέματος, πατήστε το πλήκτρο έναρξης/παύσης. Για να συνεχίσετε τη διαδικασία μαγειρέματος, πατήστε το πλήκτρο έναρξης/παύσης.

ΣΗΜΕΙΩΣΗ: Στα δύο τρίτα της διαδικασίας μαγειρέματος, η φριτέζα θα ηχήσει και η οθόνη θα εμφανίσει SHK, υπενθυμίζοντάς σας ότι είναι ώρα να ανακινήσετε ή να αναποδογυρίσετε το φαγητό σας για ομοιόμορφο μαγείρεμα.

12. Όταν ο χρόνος που απομένει φτάσει στις 00:00, η οθόνη θα εμφανίσει αντίστροφη μέτρηση 20 δευτερολέπτων, η φριτέζα θα ηχήσει 5 φορές και θα σβήσει.

Μαγειρέψτε χρησιμοποιώντας μόνο έναν κάδο:

1. Συνδέστε το καλώδιο της φριτέζας αέρα σε μια ηλεκτρική πρίζα. Το πλήκτρο ON/OFF θα ανάψει σε λευκό.

2. Τοποθετήστε τα τρόφιμα στη σχάρα στον κάδο με το διαχωριστικό.

ΠΡΟΕΙΔΟΠΟΙΗΣΗ: ΜΗΝ υπεργεμίζετε. Για να διασφαλίσετε το σωστό

μαγείρεμα και την κυκλοφορία του αέρα, ΠΟΤΕ μην γεμίζετε τον κάδο της φριτέζας αέρα περισσότερο από τα 2/3.

ΣΗΜΕΙΩΣΗ: Όταν τηγανίζετε στον αέρα φρέσκα λαχανικά, δεν συνιστάται να προσθέτετε περισσότερα από 2 έως 3 φλιτζάνια φαγητού στον κάδο της φριτέζας αέρα.

3. Τοποθετήστε τον κάδο στη φριτέζα αέρα και ασφαλίστε τον στη θέση του.

4. Πατήστε το πλήκτρο ON/OFF. Ο πίνακας ελέγχου θα ανάψει.

5. Press the L or R button to set up the cooking process for the food in the desired basket.

6. Press the desired cooking function. The default cooking time and temperature with flash.

7. If necessary, adjust the cooking time and temperature using the + or – buttons.

8. Press the start/pause button to initiate the cooking process.

9. **ΣΗΜΕΙΩΣΗ:** Για παύση της διαδικασίας μαγειρέματος, πατήστε το πλήκτρο έναρξης/παύσης. Για να συνεχίσετε τη διαδικασία μαγειρέματος, πατήστε το πλήκτρο έναρξης/παύσης.

10. **ΣΗΜΕΙΩΣΗ:** Στα δύο τρίτα της διαδικασίας μαγειρέματος, η φριτέζα θα ηχήσει και η οθόνη θα εμφανίσει SHK, υπενθυμίζοντάς σας ότι είναι ώρα να ανακινήσετε ή να αναποδογυρίσετε το φαγητό σας για ομοιόμορφο μαγείρεμα.

11. Όταν ο χρόνος που απομένει φτάσει στις 00:00, η οθόνη θα εμφανίσει αντίστροφη μέτρηση 20 δευτερολέπτων, η φριτέζα θα ηχήσει 5 φορές και θα σβήσει.

ΕΙΔΙΚΕΣ ΛΕΙΤΟΥΡΓΙΕΣ

Συγχρονισμένος χρόνος λήξης:

Η λειτουργία Sync Finish προσαρμόζει ανεξάρτητα τη θερμοκρασία και το χρόνο μαγειρέματος σε κάθε κάδο για να επιτρέψει σε δύο διαφορετικά πιάτα να ολοκληρώσουν το μαγείρεμα ταυτόχρονα. Για να ρυθμίσετε, απλώς προγραμματίστε και τις δύο πλευρές, πατήστε συγχρονισμό και έναρξη/παύση.

Ο χρόνος μαγειρέματος θα εμφανιστεί και στις δύο πλευρές και η αντίστροφη μέτρηση θα ξεκινήσει από την πλευρά με περισσότερο χρόνο. Όταν ο χρόνος που απομένει και στις δύο πλευρές είναι ίσος, η αντίστροφη μέτρηση θα συνεχιστεί και στις δύο πλευρές.

ΣΗΜΕΙΩΣΗ: Μόλις ξεκινήσει το μαγείρεμα, η λειτουργία συγχρονισμένου χρόνου λήξης δεν θα λειτουργήσει.

Διπλό μαγείρεμα:

Η λειτουργία Dual Cook σας επιτρέπει να μεταφέρετε ρυθμίσεις από τον ένα κάδο στον άλλο με το πάτημα ενός κουμπιού. Για να ρυθμίσετε, απλώς προγραμματίστε έναν από τους δύο κάδους με την επιθυμητή λειτουργία μαγειρέματος, χρόνο και θερμοκρασία. Στη συνέχεια, πατήστε το dual cook για να αντιγράψετε τη συνταγή στον άλλο κάδο. Τέλος, πατήστε το πλήκτρο έναρξης/παύσης για να ξεκινήσει η διαδικασία μαγειρέματος.

Ανακίνηση:

Η υπενθύμιση ανακίνησης σας ενημερώνει πότε είναι ώρα να ανακινήσετε το φαγητό σας. Δεν χρειάζεται να κάνετε τίποτα για να ρυθμίσετε αυτήν τη λειτουργία. Κατά τα δύο τρίτα της λειτουργίας μαγειρέματος, η οθόνη θα εμφανίσει το SHK που σας υπενθυμίζει να ανακινείτε ή να αναποδογυρίζετε το φαγητό σας για ομοιόμορφο μαγείρεμα.

ΤΕΧΝΙΚΕΣ

ΣΗΜΕΙΩΣΗ: Συμβουλευτείτε τις Προγραμματισμένες Επιλογές Μαγειρέματος ή ακολουθήστε τις οδηγίες της συσκευασίας τροφίμων για τον προτεινόμενο ΧΡΟΝΟ και ΘΕΡΜΟΚΡΑΣΙΑ.

- Να στεγνώνετε πάντα τα τρόφιμα πριν τα μαγειρέψετε για να ροδίσουν και να αποφύγετε τον υπερβολικό καπνό.
- Ορισμένες συνταγές μπορεί να απαιτούν το βούρτσισμα ή τον ψεκασμό λαδιού στα μισά της διαδικασίας μαγειρέματος και τη ρύθμιση του ΧΡΟΝΟΥ και της ΘΕΡΜΟΚΡΑΣΙΑΣ.

ΠΡΟΕΙΔΟΠΟΙΗΣΗ: Πρέπει να δίνετε μεγάλη προσοχή όταν χειρίζεστε οποιοδήποτε ζεστό φαγητό, κάδο ή σχάρα. Αποφύγετε τη διαφυγή ατμού από τον κάδο της φριτέζας και τα τρόφιμα.

ΠΡΟΣΟΧΗ: Χρησιμοποιείτε πάντα γάντια φούρνου όταν χειρίζεστε τον κάδο της φριτέζας αέρα.

ΠΡΟΣΟΧΗ: Μπορεί να συγκεντρωθεί καυτό λάδι στη βάση του κάδου. Να είστε προσεκτικοί όταν αφαιρείτε μαγειρεμένα φαγητά.

- Για να εξασφαλίσετε τραγανότητα, βεβαιωθείτε ότι η εξωτερική επιφάνεια του φαγητού είναι στεγνή. Τηγανίστε στον αέρα μικρές παρτίδες φρεσκοπαναρισμένων τροφίμων.
- Δημιουργήστε μεγαλύτερη επιφάνεια κόβοντας το φαγητό σε μικρότερα κομμάτια.
- Πιέστε το πανάρισμα πάνω στο φαγητό για να το βοηθήσετε να κολλήσει.
- Ψύξτε τα παναρισμένα τρόφιμα για τουλάχιστον 30 λεπτά πριν το τηγάνισμα στον αέρα.
- Τοποθετήστε το παναρισμένο φαγητό στον κάδο της φριτέζας αέρα,

έτσι ώστε το φαγητό να μην έρχεται σε επαφή για να επιτρέψετε στον αέρα να ρέει σε όλες τις επιφάνειες. Το ψέκασμα λαδιού λειτουργεί καλύτερα, εάν κατανεμηθεί ομοιόμορφα. Η ελιά, το αβοκάντο, η καρύδα, ο σπόρος σταφυλιού, το φιστίκι ή το φυτικό λάδι λειτουργούν καλύτερα.

ΣΥΜΒΟΥΛΕΣ ΜΑΓΕΙΡΙΚΗΣ

Προσσκευασμένα Κατεψυγμένα Τρόφιμα

- Κατά κανόνα, ανάλογα με το φαγητό και την ποσότητα που θα μαγειρέψετε, οι προτεινόμενοι χρόνοι μαγειρέματος μπορεί να πρέπει να μειωθούν ελαφρώς.

Ψήσιμο

- Χρησιμοποιήστε ένα θερμόμετρο κρέατος τοποθετημένο στο κέντρο του κρέατος για να προσδιορίσετε την επιθυμητή ετοιμότητα.
- Μαγειρέψτε τα κρέατα στους 5 έως 10 βαθμούς κάτω από το επιθυμητό ψήσιμο (εσωτερική θερμοκρασία). Αφήστε το κρέας να «ξεκουραστεί» 15 με 20 λεπτά πριν το σερβίρετε. Η θερμοκρασία του φαγητού θα συνεχίσει να αυξάνεται όσο το φαγητό ξεκουράζεται.
- Ψήστε μεγάλα, τρυφερά κομμάτια κρέατος και πουλερικών. Το καρύκευμα πριν το μαγείρεμα προσθέτει στη γεύση και το άρωμα κατά το μαγείρεμα.
- Μια στρώση λίπους στην κορυφή του ψητού προάγει το καλύτερο ρόδισμα και παρέχει φυσικό ψήσιμο.
- Για να επιταχύνετε τη διαδικασία ροδίσματος, αλείψτε άπαχα κομμάτια κρέατος, κοτόπουλου και ψαριού με λάδι, μαργαρίνη ή λιωμένο βούτυρο.

Ψήσιμο στη σχάρα

- Χρησιμοποιήστε το BROIL για να λιώσετε το τυρί ή για να ροδίσετε τα γαρνιρίσματα.
- Συνήθως, το BROIL χρησιμοποιείται για λεπτότερα κομμάτια κρέατος ή μαριναρισμένα κρέατα, μπριζόλες, πουλερικά ή ψάρια, φρούτα και λαχανικά.
- Στεγνώστε τα μαριναρισμένα κρέατα και τα ψάρια πριν τα ψήσετε. Πάντα στεγνώνετε το κρέας για να μειώσετε τον καπνό και να ροδίσει κατά τη διάρκεια του ψησίματος.
- Για να επιταχύνετε το ρόδισμα και να προσθέσετε γεύση, αλείψτε τα άπαχα κομμάτια κρέατος, κοτόπουλου και ψαριού με λάδι ή λιωμένο βούτυρο.
- Κόψτε το περιττό λίπος από το κρέας και χαράξτε τις άκρες για να αποτρέψετε το μπούκωμα.

- Ξεπαγώστε τα κατεψυγμένα κρέατα και τα ψάρια πριν τα ψήσετε.
- Ο χρόνος ψήσιματος καθορίζεται από το επιθυμητό ψήσιμο. Χρησιμοποιείτε πάντα θερμόμετρο κρέατος.



Γλυκά

- Ελέγξτε τις οδηγίες της συσκευασίας για να διαπιστώσετε εάν το δοχείο είναι κατάλληλο για χρήση σε φριτέζα αέρα.

Αποξήρανση φρούτων

- **ΣΗΜΕΙΩΣΗ:** Όταν προγραμματίζετε χειροκίνητα την επιλογή μενού Αποξήρανσης φρούτων, ο χρόνος θα αυξάνεται ή θα μειώνεται σε βήματα της 1 ώρας.
- Αποξηράνετε φρέσκα, ώριμα τρόφιμα για να διατηρήσετε τα θρεπτικά συστατικά και να βελτιώσετε τη γεύση.

ΚΑΘΑΡΙΣΜΟΣ ΚΑΙ ΣΥΝΤΗΡΗΣΗ

- Αυτή η φριτέζα αέρα απαιτεί πολύ λίγη συντήρηση. Δεν περιέχει εξαρτήματα που μπορούν να επισκευαστούν από το χρήστη. Οποιαδήποτε συντήρηση που απαιτεί αποσυναρμολόγηση εκτός από τον καθαρισμό πρέπει να εκτελείται από εξειδικευμένο τεχνικό επισκευής συσκευών.
- **ΠΡΟΕΙΔΟΠΟΙΗΣΗ:** Αφήστε τη φριτέζα αέρα να κρυώσει πλήρως πριν την καθαρίσετε.
- Αποσυνδέστε τη φριτέζα αέρα.
- Αφαιρέστε τον κάδο από τη φριτέζα.
- Βεβαιωθείτε ότι ο κάδος της φριτέζας αέρα, το διαχωριστικό και η σχάρα έχουν κρυώσει εντελώς πριν τον καθαρισμό.
- Πλύνετε τον κάδο της φριτέζας, το διαχωριστικό και τη σχάρα σε ζεστό σαπουνόνερο και ξεπλύνετε καλά. Στεγνώστε στο χέρι με ένα μαλακό πανί.
- Μη χρησιμοποιείτε μεταλλικά σκεύη κουζίνας ή λειαντικά καθαριστικά ή προϊόντα καθαρισμού γιατί μπορεί να καταστρέψουν την αντικολλητική επίστρωση.
- Σκουπίστε τη φριτέζα αέρα με ένα μαλακό, μη λειαντικό υγρό πανί για να την καθαρίσετε. Στη συνέχεια χρησιμοποιήστε ένα στεγνό μαλακό πανί για να στεγνώσετε όλες τις επιφάνειες.

ΟΔΗΓΙΕΣ ΦΥΛΑΞΗΣ

- Βεβαιωθείτε ότι η φριτέζα αέρα είναι αποσυνδεδεμένη και όλα τα εξαρτήματα είναι καθαρά και στεγνά πριν την αποθηκεύσετε.
- Μην αποθηκεύετε ποτέ τη φριτέζα αέρα ενώ είναι ζεστή ή υγρή.
- Τοποθετήστε τη σχάρα και το διαχωριστικό μέσα στη φριτέζα αέρα.
- Αποθηκεύστε τη φριτέζα αέρα στο κουτί της ή σε καθαρό, στεγνό μέρος.

ΠΡΟΕΙΔΟΠΟΙΗΣΕΙΣ ΓΙΑ ΤΗ ΣΩΣΤΗ ΔΙΑΘΕΣΗ ΤΟΥ ΠΡΟΪΟΝΤΟΣ ΣΥΜΦΩΝΑ ΜΕ ΤΗΝ ΕΥΡΩΠΑΪΚΗ ΟΔΗΓΙΑ 2012/19/EU

Στο τέλος της ωφέλιμης ζωής του, το προϊόν δεν πρέπει να διατίθεται με τα αστικά απορρίμματα. Μπορεί να διατεθεί σε ειδικά κέντρα διαφοροποιημένης συλλογής που ορίζουν οι δημοτικές αρχές, ή στις αντιπροσωπείες που παρέχουν αυτήν την υπηρεσία. Η διαφοροποιημένη διάθεση μίας ηλεκτρικής συσκευής επιτρέπει την αποφυγή πιθανών αρνητικών συνεπειών για το περιβάλλον και την υγεία από την ακατάλληλη διάθεση καθώς και την ανακύκλωση υλικών από τα οποία αποτελείται ώστε να επιτυγχάνεται σημαντική εξοικονόμηση ενέργειας και πόρων. Για την επισήμανση της υποχρεωτικής χωριστής διάθεσης, το προϊόν φέρει το σήμα του διαγραμμένου τροχοφόρου κάδου απορριμμάτων.