

Δήλωση Συμμόρφωσης ΕΕ

Κατασκευαστής

Διεύθυνση:

Κωδικός Μοντέλου: ROHNSON R-5834

Περιγραφή: Πολυμάγειρας

Έκδοση Λογισμικού που σχετίζεται με τις ραδιοεπικοινωνίες: EFSH22071196-IE-03-E01

Εμείς, η [redacted], δηλώνουμε με αποκλειστική μας ευθύνη ότι το προϊόν που περιγράφεται παραπάνω συμμορφώνεται με τις σχετικές νομοθετικές διατάξεις εναρμόνισης της Ευρωπαϊκής Ένωσης:

Οδηγία RED: 2014/53/EU,

Οδηγία χαμηλής τάσης LVD 2014/35/EU

Οδηγία Ηλεκτρομαγνητικής Συμβατότητας EMC 2014/30/EU

Οδηγία RoHS: 2011/65/EU;2015/863

Έχουν εφαρμοστεί τα ακόλουθα εναρμονισμένα πρότυπα ή άλλα σχετικά πρότυπα:

1. Υγεία και Ασφάλεια (Άρθρο 3.1(α) της οδηγίας RED)
 - EN 60335-2-14:2006 + A1:2008 + A11:2012 + A12:2016
 - EN 60335-2-15:2016 +A11:2018+ A1:2021 + A2:2021 + A12:2021
 - EN 60335-1:2012+A11:2014+A13:2017 +A1:2019 +A14:2019 + A2:2019 + A15:2021
 - EN 62233:2008+AC: 2008
 - EN 50566: 2017
 - EN IEC 62311:2020
2. Ηλεκτρομαγνητική συμβατότητα (Άρθρο 3.1(β) της οδηγίας RE 2014/30EU (EMCD))
 - EN 301 489-1 V2.2.3, EN 301 489-17 V3.2.4
 - EN IEC 55014-1: 2021
 - EN IEC 55014-2: 2021
 - EN IEC 61000-3-2: 2019+A1: 2021
 - EN 61000-3-3: 2013+A1: 2019+A2: 2021
3. Χρήση φάσματος ραδιοσυχνοτήτων (Άρθρο 3.2 της οδηγίας RE)
 - EN 300 328 V2.2.2
4. Οδηγία χαμηλής τάσης 2014/35/EU
 - EN 60335-1:2012+A11:2014+A13:2017+A1:2019+A14:2019+A2:2019+A15:2021
 - EN 60335-2-14:2006+A1:2008+A11:2012+A12:2016
 - EN 60335-2-15:2016+A11:2018+A1:2021+A2:2021+A12:2021
 - EN 62233:2008+AC:2008
 - EMC equipment Directive 2014/30/EU:
5. Οδηγία RoHS (EU)
 - 2011/65/EU; 2015/863

Το αντικείμενο της δήλωσης που περιγράφεται ανωτέρω είναι σύμφωνο με την(τις) ακόλουθη(-ες) σχετική(-ές) ενωσιακή(-ές) νομοθεσία(-ες) εναρμόνισης:

Οδηγία για τον ραδιοεξοπλισμό (RED)	2014/53/EU	■
Οδηγία χαμηλής τάσης (LVD)	2014/35/EU	■
Ηλεκτρομαγνητική συμβατότητα (EMC)	2014/30/EU	■
Περιορισμός της χρήσης ορισμένων επικίνδυνων ουσιών (Rohs)	<u>2011/65/EU;2015/863</u>	■

Ο αναγνωρισμένος τρίτος οργανισμός (**Name: Eurofins Product Testing Service (Shanghai) Co., Ltd.**)

διενήργησε την αξιολόγηση της συμμόρφωσης σύμφωνα με το παράρτημα II της οδηγίας για τους φορείς καταχώρισης και εξέδωσε το πιστοποιητικό εξέτασης τύπου ΕΕ

(**Ref. No.: EFSH22071196-IE-01-L01**)

Υπογραφή εξ ονόματος και εξ ονόματος [REDACTED]

Υπογραφή:

Όνομα: [REDACTED]

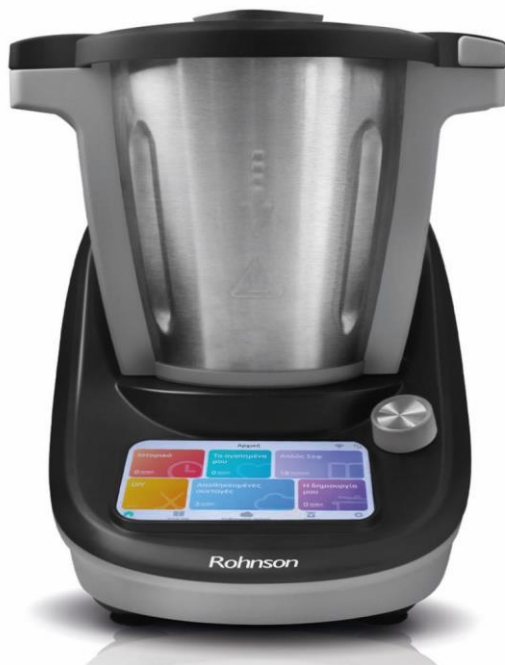
Θέση: ΑΝΤΙΠΡΟΣΩΠΟΣ ΠΩΛΗΣΕΩΝ

Ημερομηνία: 2024.3.13

Τόπος: HANGZHOU, CHINA



Rohnson®
Εγχειρίδιο οδηγιών
R-5834 Mix 'N Cook



Για την ασφάλειά σας και τη συνεχή απόλαυση αυτού του προϊόντος διαβάσετε πάντα προσεκτικά το βιβλίο οδηγιών πριν από τη χρήση.

ΣΗΜΑΝΤΙΚΕΣ ΟΔΗΓΙΕΣ ΑΣΦΑΛΕΙΑΣ

- Κατά τη χρήση ηλεκτρικών συσκευών, πρέπει πάντα να ακολουθούνται βασικές προφυλάξεις ασφαλείας, συμπεριλαμβανομένων των εξής:
- Πριν χρησιμοποιήσετε αυτήν την συσκευή, διαβάστε και ακολουθήστε όλες τις προειδοποιήσεις και τις οδηγίες σε αυτό το εγχειρίδιο, ακόμα κι αν είστε εξοικειωμένοι με αυτό το προϊόν.
- Κρατήστε τη συσκευή μακριά από μικρά παιδιά.
- Αυτή η συσκευή δεν προορίζεται για χρήση από άτομα (συμπεριλαμβανομένων των παιδιών) με μειωμένες σωματικές, αισθητηριακές, ή διανοητικές ικανότητες ή έλλειψη εμπειρίας και γνώσης, εκτός εάν βρίσκονται υπό επίβλεψη ή τους έχουν δοθεί οδηγίες σχετικά με τη χρήση της συσκευής από άτομο υπεύθυνο για την ασφάλειά τους.
- Τα παιδιά πρέπει να επιβλέπονται για να διασφαλιστεί ότι δεν παίζουν με τη συσκευή.
- Βεβαιωθείτε ότι τα παιδιά και τα μωρά δεν παίζουν με πλαστικές σακούλες ή υλικά συσκευασίας.
- Αυτή η συσκευή είναι βαριά. Πρέπει να προσέχετε όταν την μετακινείτε. Απενεργοποιήστε και αποσυνδέστε πριν μετακινήσετε.
- Μην επιχειρήσετε να τροποποιήσετε αυτό το προϊόν με οποιονδήποτε τρόπο.
- Αυτή η συσκευή πρέπει να είναι γειωμένη.
- Μην την συνδέετε στην πρίζα πριν ολοκληρωθεί η ρύθμιση.
- Κρατήστε το καλώδιο τροφοδοσίας μακριά από περιοχές κυκλοφορίας και περιοχές με υγρασία.
- **ΠΟΛΥ ΣΗΜΑΝΤΙΚΟ:**
- Βεβαιωθείτε ότι το εξωτερικό της συσκευής δεν βρέχεται (πιτσιλιές νερού κ.λπ.).
- Μην χρησιμοποιείτε τη συσκευή με βρεγμένα χέρια.
- Μην βυθίζετε τη συσκευή σε νερό ή άλλα υγρά και μην τη χρησιμοποιείτε κοντά σε νεροχύτες, λουτρά ή ντους.
- Χρησιμοποιείτε πάντα τη συσκευή από πηγή ισχύος της ίδιας τάσης, συχνότητας, και ονομαστικής ισχύς όπως υποδεικνύεται στην πινακίδα αναγνώρισης του προϊόντος.
- Τοποθετήστε σωστά το καλώδιο τροφοδοσίας έτσι ώστε να μην πιέζεται από αντικείμενα που τοποθετούνται πάνω του ή κοντά του, ούτε και να πιέζεται από συσκευή πάνω του.

Αυτή η συσκευή προορίζεται για χρήση σε οικιακές και παρόμοιες εφαρμογές όπως:

- Χώροι κουζίνας προσωπικού σε καταστήματα, γραφεία και άλλα εργασιακά περιβάλλοντα
- Αγροικίες και από πελάτες σε ξενοδοχεία, μοτέλ και άλλα περιβάλλοντα οικιστικού τύπου
- Περιβάλλοντα τύπου bed and breakfast
- Τροφοδοσία και λοιπές εφαρμογές εκτός λιανικού εμπορίου

ΠΡΟΕΙΔΟΠΟΙΗΣΗ: Κρατήστε τα ανοίγματα εξαερισμού μακριά από εμπόδια.

- Αποφύγετε την επαφή με τα κινούμενα μέρη. Κρατήστε τα χέρια, τα μαλλιά, τα ρούχα καθώς και τις σπάτουλες, και άλλα σκεύη μακριά κατά τη διάρκεια της λειτουργίας για να αποφύγετε τραυματισμό ή / και ζημιά στη συσκευή.

- Απενεργοποιήστε τη συσκευή και αποσυνδέστε την παροχή πριν αλλάξετε αξεσουάρ ή πλησιάσετε εξαρτήματα που κινούνται κατά τη χρήση.
- Αποσυνδέετε πάντα τη συσκευή από το τροφοδοτικό εάν παραμείνει χωρίς επίβλεψη και πριν από τη συναρμολόγηση, την αποσυναρμολόγηση, ή τον καθαρισμό.
- Να είστε προσεκτικοί εάν χυθεί ζεστό υγρό στον επεξεργαστή τροφίμων ή στο μπλέντερ, καθώς μπορεί να εξαχθεί από τη συσκευή λόγω ξαφνικού ατμού.
- Η συσκευή πρέπει να χρησιμοποιείται μόνο με την παρεχόμενη βάση.
- Η επιφάνεια του θερμοαντικειμένου υπόκειται σε υπολειμματική θερμότητα μετά τη χρήση.
- Για καθαρισμό, ανατρέξτε στην ενότητα "9 Καθαρισμός".
- Για τους χρόνους λειτουργίας και τις ρυθμίσεις ταχύτητας των αξεσουάρ, ανατρέξτε στην ενότητα «8 προτεινόμενες ταχύτητες και χωρητικότητα για κάθε αξεσουάρ». Προσοχή, ζεστή επιφάνεια. Πρέπει να ληφθεί μέριμνα. Οι επιφάνειες ενδέχεται να



ζεσταθούν κατά τη χρήση.

- Λειτουργήστε μόνο σε επίπεδη επιφάνεια. Πρέπει να αποφεύγεται η λειτουργία σε νεροχύτες, σανίδες αποστράγγισης ή ανώμαλες επιφάνειες.
- Κρατήστε τα χέρια και τα σκεύη έξω από το μπολ κατά τη χρήση. Μπορεί να χρησιμοποιηθεί ξύστρα για τρόφιμα από καουτσούκ όταν η συσκευή είναι απενεργοποιημένη και αποσυνδεδεμένη.
- Χρησιμοποιείτε πάντα τη συσκευή με το καπάκι στη θέση του.
- Ποτέ μην παρακάμψετε τις διαδικασίες κλειδώματος ασφαλείας.
- Μην επιχειρήσετε να ανοίξετε το καπάκι ή να αφαιρέσετε το βάζο όταν το χρησιμοποιείτε.
- Δώστε προσοχή στα τρόφιμα υψηλής θερμοκρασίας όταν ανοίγετε το καπάκι του μπολ.
- Εισάγετε πάντα το κύπελλο μέτρησης / καπάκι. Συνδέστε σωστά την σπή στην κορυφή στο καπάκι του μπολ κατά την επεξεργασία τροφίμων.
- Μην υπερβαίνετε τα 2 λεπτά χρήσης όταν ρυθμίζετε τα υψηλότερα επίπεδα ταχύτητας 8, 9 ή 10, καθώς ο κινητήρας μπορεί να υπερθερμανθεί. Απενεργοποιήστε και αφήστε τη μονάδα να κρυώσει για τουλάχιστον 1 λεπτό και, στη συνέχεια, λειτουργήστε ξανά.
- ΠΡΟΣΟΧΗ: Κατά την ανάμιξη / ανάδευση ζεστών υγρών, (Ποτέ μην αναμιγνύετε καυτό λάδι ή λίπος), προσθέστε τα από το ειδικό αφαιρούμενο καπάκι στο μπολ.)
- Ξεκινήστε την επεξεργασία με χαμηλότερη ταχύτητα. Κρατήστε τα χέρια και άλλο εκτεθειμένο δέρμα μακριά από το κάλυμμα για να αποφύγετε πιθανά εγκαύματα.
- Εάν οι κινούμενες λεπίδες εκτεθούν κατά λάθος μπορεί να προκληθεί τραυματισμός.
- Μην αφήνετε τη συσκευή χωρίς επίβλεψη όταν βρίσκεται σε λειτουργία.
- Μην χρησιμοποιείτε το μπολ για την αποθήκευση τροφίμων ή ποτών.
- Μην χρησιμοποιείτε τη συσκευή για την ανάμιξη χρωμάτων ή άλλων εύφλεκτων υγρών ή σε χώρο μολυσμένο με εύφλεκτα αέρια ή ατμούς.



- Αποφύγετε τη διαρροή τροφίμων ή υγρών στο βύσμα τροφοδοσίας στην εσοχή του μπολ. Εάν υπάρχει διαρροή, απενεργοποιήστε αμέσως και αποσυνδέστε, αφήστε τη να κρυώσει και, στη συνέχεια, καθαρίστε.
- Βεβαιωθείτε ότι ο δακτύλιος στεγανοποίησης λεπίδας έχει τοποθετηθεί σωστά και ότι το συγκρότημα λεπίδων έχει συναρμολογηθεί με ασφάλεια στη βάση του βάζου πριν από τη χρήση.
- Η αποτυχία της σωστής συναρμολόγησης θα προκαλέσει διαρροή τροφίμων που θα βλάψει τη συσκευή.
- Προσέξτε μετά τη χρήση της λειτουργίας θέρμανσης, καθώς οι επιφάνειες των εξαρτημάτων θα παραμείνουν ζεστές για κάποιο χρονικό διάστημα μετά τη χρήση.
- Βεβαιωθείτε ότι το μπολ, το καπάκι του, και ο δίσκος ατμού έχουν συναρμολογηθεί σωστά όταν χρησιμοποιείτε τα αξεσουάρ ατμού.
- Όταν χρησιμοποιείται, μην αγγίζετε κανένα μέρος του εξαρτήματος ατμού εκτός από τις λαβές του.
- Μην χρησιμοποιείτε την συσκευή χωρίς το καπάκι του μπολ στη θέση του.
- Όταν ανοίγετε το καπάκι της συσκευής προσέξτε για τυχόν τραυματισμούς από τον ζεστό ατμό που διαφεύγει από τη συσκευή.
- Όταν χρησιμοποιείτε οποιοδήποτε άλλες λειτουργίες θέρμανσης, προσέξτε ώστε να αποφύγετε τυχόν τραυματισμούς από τον ζεστό ατμό.
- Βεβαιωθείτε ότι η οπή εξαερισμού στο καπάκι του ατμού είναι ξεμπλοκαρισμένη κατά τη χρήση.
- Προσέξτε να μην χτυπήσετε το δίσκο ατμού από την κορυφή του μπολ είτε κατά τη διάρκεια είτε μετά τη χρήση.
- Μην πλησιάζετε εάν η συσκευή έχει πέσει στο νερό. Απενεργοποιήστε πατώντας το "0" στο πίσω μέρος της συσκευής και αποσυνδέστε αμέσως από την πρίζα
- Μην αφήνετε το καλώδιο τροφοδοσίας να κρέμεται πάνω από την άκρη ενός τραπεζιού ή πάγκου ή να αγγίζει ζεστές επιφάνειες.
- Μην χρησιμοποιείτε τη συσκευή εάν έχει υποστεί πτώση, ή οποιοδήποτε μέρος της συσκευής (συμπεριλαμβανομένου του καλωδίου ή του βύσματος) έχει υποστεί ζημιά.
- Εάν το καλώδιο τροφοδοσίας έχει υποστεί ζημιά, πρέπει να αντικατασταθεί από τον κατασκευαστή, τον αντιπρόσωπο σέρβις, ή παρόμοια ειδικευμένα άτομα για να αποφευχθεί ο κίνδυνος.
- Η χρήση εξαρτημάτων που δεν προορίζονται για χρήση με αυτήν τη συσκευή μπορεί να προκαλέσει τραυματισμούς στον χρήστη ή ζημιά στη συσκευή.
- Μην εγκαθιστάτε τη μονάδα σε άλλες συσκευές, σε ανώμαλες επιφάνειες ή όπου μπορεί να εκτεθεί: σε πηγές θερμότητας (π.χ. καλοριφέρ ή σόμπες), άμεσο ηλιακό φως, υπερβολική σκόνη ή μηχανικές δονήσεις.
- Η συσκευή δεν πρέπει να χρησιμοποιείται σε εξωτερικούς χώρους, να τοποθετείται κοντά σε καυστήρα θερμού αερίου, ή ηλεκτρικού καυστήρα, ή να τοποθετείται σε θερμαινόμενο φούρνο.
- Μην την τοποθετείτε κοντά σε πηγές θερμότητας, όπως καλοριφέρ, θερμαντικά σώματα, σόμπες ή άλλες συσκευές που παράγουν θερμότητα.
- Μην χρησιμοποιείτε τη συσκευή κάτω από ή κοντά σε εύφλεκτα ή εύφλεκτα υλικά (π.χ. κουρτίνες).

- Οποιοσδήποτε τύπος συντήρησης, εκτός από τον συνηθισμένο καθαρισμό, πρέπει να πραγματοποιείται μόνο από ειδικευμένο ηλεκτρολόγο. Δεν υπάρχουν εξαρτήματα που μπορούν να επισκευαστούν από το χρήστη σε αυτήν τη συσκευή.
- Εάν αυτή η συσκευή χρησιμοποιείται από τρίτους, δώστε μαζί της το εγχειρίδιο οδηγιών.
- Μην κάνετε κακή χρήση του καλωδίου τροφοδοσίας. Ποτέ μην μεταφέρετε ή τραβάτε τη συσκευή από το καλώδιο τροφοδοσίας, ή τραβάτε για να την αποσυνδέσετε από την πρίζα. Αντ' αυτού, πιάστε το σώμα του βύσματος και τραβήξτε ώστε να αποσυνδέσετε.
- Μην τοποθετείτε τη μονάδα σε πολύ ζεστά ή υγρά μέρη, ή κάτω από το άμεσο ηλιακό φως.
- Δεν συνιστάται η χρήση αυτής της συσκευής με καλώδιο επέκτασης ή πλακέτα τροφοδοσίας.
- Μην τοποθετείτε άλλες συσκευές πάνω από τη συσκευή.
- Αυτή η συσκευή έχει σχεδιαστεί μόνο για οικιακή χρήση.
- Αυτό το προϊόν δεν έχει σχεδιαστεί για άλλες χρήσεις εκτός από αυτές που καθορίζονται σε αυτό το εγχειρίδιο οδηγιών.
- Καμία ευθύνη δεν μπορεί να γίνει αποδεκτή για οποιαδήποτε ζημιά προκληθεί από μη συμμόρφωση με αυτές τις οδηγίες ή οποιαδήποτε άλλη ακατάλληλη χρήση ή κακό χειρισμό της συσκευής.

ΠΡΟΣΟΧΗ: Για να αποφύγετε ζημιά στη συσκευή, μην χρησιμοποιείτε αλκαλικά καθαριστικά κατά τον καθαρισμό, χρησιμοποιήστε ένα μαλακό πανί και ένα ήπιο απορρυπαντικό.

ΣΗΜΑΝΤΙΚΟ:

Χρειάζεται προσοχή κατά το χειρισμό της λεπίδας πολλαπλών λειτουργιών, το άδειασμα του μπολ, και ειδικά κατά τον καθαρισμό.

Μην αγγίζετε την αιχμηρή άκρη των λεπίδων. Χειριστείτε το επάνω μέρος μόνο όταν συναρμολογείτε, αφαιρείτε και καθαρίζετε τη λεπίδα.

Η κακή χρήση αυτής της συσκευής μπορεί να οδηγήσει σε σοβαρό τραυματισμό. Χρησιμοποιείτε τη συσκευή σας μόνο για την προβλεπόμενη οικιακή χρήση.

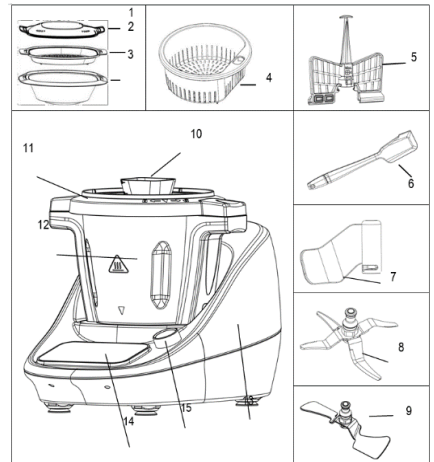
ΠΡΟΣΟΧΗ:

Προκειμένου να αποφευχθεί κίνδυνος λόγω ακούσιας επαναφοράς της θερμικής διακοπής, αυτή η συσκευή δεν πρέπει να τροφοδοτείται μέσω εξωτερικής συσκευής μεταγωγής, όπως χρονοδιακόπτη, ή να συνδέεται σε κύκλωμα που ενεργοποιείται και απενεργοποιείται τακτικά από το βοηθητικό πρόγραμμα.

Διαβάστε και αποθηκεύστε αυτές τις οδηγίες.

ΕΠΙΜΕΡΟΥΣ ΕΞΑΡΤΗΜΑΤΑ

1	Καπάκι ατμομάγειρα	9	Λεπίδα σοταρίσμα τος
2	Δίσκος ατμομάγειρα	10	Κύπελλο μέτρησης (μεζούρα)
3	Βάση ατμομάγειρα	11	Καπάκι μπολ/βάζο
4	Καλάθι/φίλτρο αποστράγγισης ατμομάγειρα	12	Μπολ/Βάζο
5	Αναδευτήρας «πεταλούδα»	13	Κυρίως σώμα με αντιολισθητικά πόδια
6	Σπάτουλα	14	Οθόνη αφής TFT
7	Λεπίδα ζύμης	15	Ρυθμιστής ελέγχου με κουμπί
8	Λεπίδα κοπής/πολλαπλών λειτουργιών		

**ΜΕΘΟΔΟΙ ΑΣΦΑΛΟΥΣ ΕΓΚΑΤΑΣΤΑΣΗΣ**

Τοποθετήστε τη συσκευή σε μια σταθερή, λεία και επίπεδη επιφάνεια.

Τοποθετήστε τη συσκευή σας όπου δεν υπάρχει πηγή θερμότητας κοντά ή άμεσο ηλιακό φως. Η εκτόξευση νερού στη συσκευή μπορεί να προκαλέσει βραχυκύκλωμα.

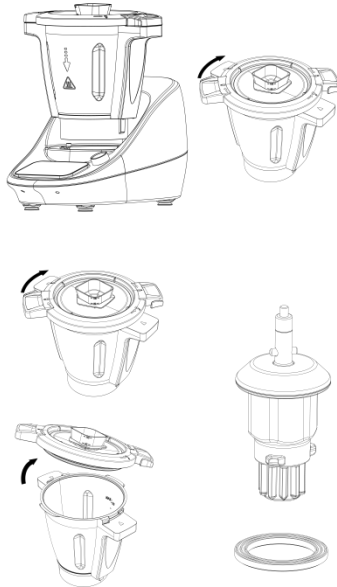
Για καλύτερο εξαερισμό, κρατήστε αρκετό χώρο μεταξύ των πλευρικών τοιχωμάτων και της συσκευής σας. Αφήστε τουλάχιστον ένα κενό 100mm μεταξύ του πίσω μέρους και των πλευρών της συσκευής και οποιουδήποτε τοίχου. Αφήστε αρκετό χώρο πάνω για να αποκτήσετε πρόσβαση στο καπάκι του μπολ και στην συσκευή.

Πριν από την πρώτη χρήση**Αφαίρεση υλικών συσκευασίας**

- Αφαιρέστε όλα τα υλικά συσκευασίας και απορρίψτε τα σωστά και προσεκτικά.
- Πριν χρησιμοποιήσετε τη συσκευή και τα αξεσουάρ, συνιστάται να τα καθαρίσετε σχολαστικά. Ανατρέξτε στην ενότητα "Καθαρισμός" για οδηγίες.

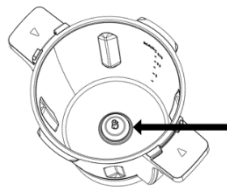
Συναρμολόγηση και χρήση εξαρτημάτων

Με τη συσκευή χωρίς τα υλικά συσκευασίας και τοποθετημένη σε κατάλληλη θέση όπως περιγράφηκε προηγουμένως, είστε πλέον έτοιμοι να την χρησιμοποιήσετε. Η παρακάτω φωτογραφία αποσυναρμολόγησης χρησιμοποιείται ενδεικτικά.

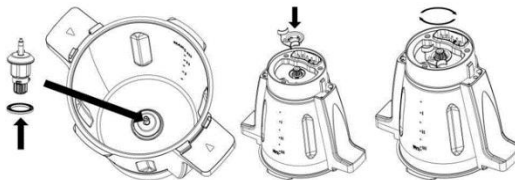


6.1 Σύζευξη κίνησης

Εάν δεν έχει ήδη τοποθετηθεί στο κάτω μέρος του μπολ, ο σύνδεσμος μετάδοσης κίνησης και το ελαστικό παρέμβυσμα στεγανοποίησης πρέπει να τοποθετηθούν και να ασφαλιστούν σωστά.



Για να το κάνετε αυτό, πάρτε τη ζεύξη κίνησης και βεβαιωθείτε ότι η ελαστική φλάντζα είναι τοποθετημένη πάνω από το κάτω μέρος της ζεύξης όπως φαίνεται παρακάτω.



Η μη τοποθέτηση του ελαστικού παρεμβύσματος στεγανοποίησης θα επιτρέψει στα υγρά να διαφύγουν από το κάτω μέρος του μπολ.

Από την κορυφή του μπολ, χαμηλώστε τη ζεύξη κίνησης προς τα κάτω και μέσω της εξαγωνικής οπής στο κάτω μέρος του μπολ.

ΣΗΜΕΙΩΣΗ: Ο σύνδεσμος μετάδοσης κίνησης μπορεί να εισαχθεί πλήρως στην εξαγωνική οπή μόνο σε τρεις θέσεις. Όχι έξι θέσεις της εξαγωνικής οπής. Έτσι, εάν ο σύνδεσμος κίνησης δεν μπορεί να εισαχθεί μέχρι τέρμα μέσα στην οπή, περιστρέψτε τον σύνδεσμο κίνησης κατά μία εγκοπή και σπρώξτε προς τα μέσα.

Ενώ κρατάτε το συζεύκτη κίνησης στη θέση του, γυρίστε το μπολ ανάποδα.

Πάρτε το κολέτο ασφάλισης με το άλλο σας χέρι και με το βέλος στο κολέτο ευθυγραμμισμένο με το σύμβολο του ξεκλειδώτου λουκέτου στη βάση του μπολ, σπρώξτε το κολέτο ασφάλισης προς τα κάτω και, στη συνέχεια, με κάποια δύναμη, περιστρέψτε δεξιόστροφα έως ότου το βέλος ευθυγραμμιστεί με το σύμβολο κλειδωμένου λουκέτου για να σφραγίσετε και να κλειδώσετε τη σύζευξη μονάδας δίσκου στη θέση της.

6.2 Λεπίδα πολλαπλών λειτουργιών

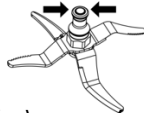
Η λεπίδα πολλαπλών λειτουργιών χρησιμοποιείται κυρίως για τον τεμαχισμό τροφίμων.

ΣΗΜΑΝΤΙΚΟ: Να είστε ιδιαίτερα προσεκτικοί όταν χειρίζεστε αυτό το εξάρτημα, καθώς οι λεπίδες είναι πολύ αιχμηρές και μπορεί να προκαλέσουν τραυματισμό σε περίπτωση λανθασμένου χειρισμού.

Για να εγκαταστήσετε την λεπίδα πολλαπλών λειτουργιών, ακολουθήστε τα παρακάτω βήματα:

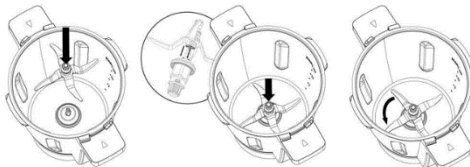
1. Τοποθετήστε το μπολ στο κύριο σώμα με τον σωστό προσανατολισμό και εφασροσμένο σωστά.
2. Πιάστε το επάνω μέρος του στύλου της λεπίδας.

ΜΗΝ πιάνετε ή αγγίζετε τις αιχμηρές άκρες της λεπίδας.



3. Χαμηλώστε την λεπίδα πολλαπλών λειτουργιών από το επάνω μέρος του συνδέσμου κίνησης στο κάτω μέρος του μπολ, φροντίζοντας να ευθυγραμμίσετε τις γλωπίδες στο σύνδεσμο μετάδοσης κίνησης με τις εγκοπές στο κάτω μέρος του δίσκου και, στη συνέχεια, πιέστε σταθερά προς τα κάτω και περιστρέψτε αριστερόστροφα μέχρι να σταθεροποιηθεί στη θέση του.

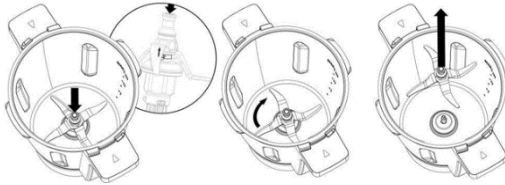
ΣΗΜΑΝΤΙΚΟ: Το μπολ πρέπει να εφαρμόζει σωστά στο κύριο σώμα, διαφορετικά δεν θα εγκαταστήσετε τη λεπίδα.



Για να αφαιρέσετε τη λεπίδα πολλαπλών λειτουργιών, ακολουθήστε τα παρακάτω βήματα:

1. Τοποθετήστε το μπολ στο κύριο σώμα με τον σωστό προσανατολισμό και τοποθετήστε το σωστά.
2. Πιάστε το πάνω μέρος του στύλου της λεπίδας, πιάστε σταθερά προς τα κάτω και περιστρέψτε δεξιόστροφα και, στη συνέχεια, τραβήξτε το ευθεία προς τα πάνω και προς τα έξω.

ΣΗΜΑΝΤΙΚΟ: Το μπολ πρέπει να κάθεται σωστά στο κύριο σώμα, διαφορετικά δεν θα αφαιρέσετε τη λεπίδα.

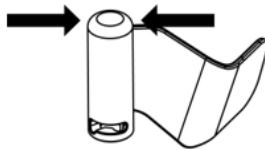


Λεπίδα ζυμώματος

Η λεπίδα ζυμώματος χρησιμοποιείται κυρίως για ζύμωμα ζύμης.

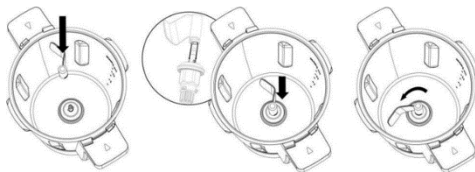
ΣΗΜΑΝΤΙΚΟ: Μην χρησιμοποιείτε τη λεπίδα ζυμώματος πάνω από τη ρύθμιση ταχύτητας 3. Για να εγκαταστήσετε τη λεπίδα ζύμωσης, ακολουθήστε τα παρακάτω βήματα:

1. Τοποθετήστε το μπολ στο κύριο σώμα με τον σωστό προσανατολισμό και εφαρμόστε το σωστά.
2. Πιάστε το επάνω μέρος του στύλου της λεπίδας.



3. Χαμηλώστε τη λεπίδα ζύμωσης πάνω από το επάνω μέρος του συνδέσμου κίνησης στο κάτω μέρος του μπολ, φροντίζοντας να ευθυγραμμίσετε τις γλωπτίδες στο σύνδεσμο κίνησης με τις σχισμές στο κάτω μέρος της λεπίδας, στη συνέχεια πιάστε σταθερά προς τα κάτω και περιστρέψτε αριστερόστροφα μέχρι να καθίσει στη θέση του.

ΣΗΜΑΝΤΙΚΟ: Το βάζο πρέπει να εφαρμόζει σωστά στο κύριο σώμα, διαφορετικά δεν θα εγκαταστήσετε τη λεπίδα.

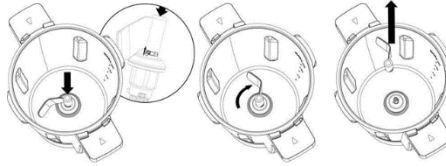


Για να αφαιρέσετε τη λεπίδα ζύμωσης, ακολουθήστε τα παρακάτω βήματα:

1. Τοποθετήστε το μπολ στο κύριο σώμα με τον σωστό προσανατολισμό και τοποθετήστε το σωστά.

2. Πιάστε το πάνω μέρος του στύλου της λεπίδας, πιέστε σταθερά προς τα κάτω και περιστρέψτε δεξιόστροφα και, στη συνέχεια, τραβήξτε το ευθεία προς τα πάνω και προς τα έξω.

ΣΗΜΑΝΤΙΚΟ: Το μπολ πρέπει να κάθεται σωστά στο κύριο σώμα, διαφορετικά δεν θα αφαιρέσετε τη λεπίδα.



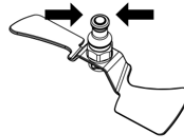
Λεπίδα σοταρίσματος

Η λεπίδα σοταρίσματος χρησιμοποιείται κυρίως για σοτάρισμα και ανάμιξη.

ΣΗΜΑΝΤΙΚΟ: Μην χρησιμοποιείτε τη λεπίδα σοταρίσματος πάνω από τη ρύθμιση ταχύτητας.

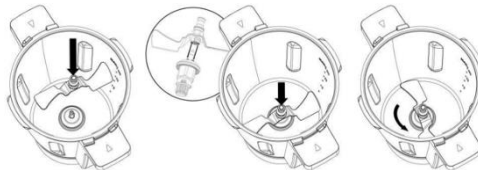
Για να την εγκαταστήσετε, ακολουθήστε τα παρακάτω βήματα:

1. Τοποθετήστε το βάζο στο κύριο σώμα με τον σωστό προσανατολισμό και τοποθετήστε το σωστά.



2. Πιάστε το επάνω μέρος του στύλου της λεπίδας.
3. Χαμηλώστε τη λεπίδα σοταρίσματος πάνω από το επάνω μέρος του συνδέσμου κίνησης στο κάτω μέρος του μπολ, φρονίζοντας να ευθυγραμμίσετε τις γλωπίδες στο σύνδεσμο μετάδοσης κίνησης με τις εγκοπές στο κάτω μέρος της λεπίδας, στη συνέχεια πιέστε σταθερά προς τα κάτω και περιστρέψτε αριστερόστροφα μέχρι να τοποθετηθεί στη θέση του.

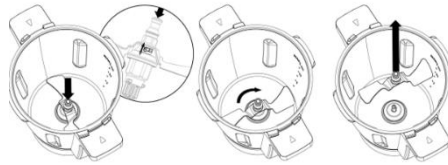
ΣΗΜΑΝΤΙΚΟ: Το βάζο πρέπει να εφαρμόζει σωστά στο κύριο σώμα, διαφορετικά δεν θα εγκαταστήσετε τη λεπίδα.



Για να αφαιρέσετε τη λεπίδα σοταρίσματος, ακολουθήστε τα παρακάτω βήματα:

1. Τοποθετήστε το μπολ στο κύριο σώμα με τον σωστό προσανατολισμό και εφαρμόστε το σωστά.
2. Πιάστε το πάνω μέρος του στύλου της λεπίδας, πιέστε σταθερά προς τα κάτω και περιστρέψτε δεξιόστροφα και, στη συνέχεια, τραβήξτε το ευθεία προς τα πάνω και προς τα έξω.

ΣΗΜΑΝΤΙΚΟ: Το μπολ πρέπει να εφαρμόζει σωστά στο κύριο σώμα, διαφορετικά δεν θα αφαιρέσετε τη λεπίδα.



6.5 Αναδευτήρας

Ο αναδευτήρας χρησιμοποιείται κυρίως για την ανάδευση και το χτύπημα τροφίμων.

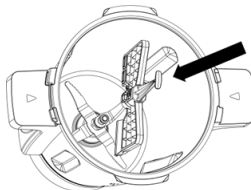
ΣΗΜΑΝΤΙΚΟ: Μην χρησιμοποιείτε τον αναδευτήρα πάνω από τη ρύθμιση ταχύτητας 4.

Μην προσθέτετε συστατικά στο μπολ όταν η συσκευή λειτουργεί με τον αναδευτήρα «πεταλούδα», καθώς μπορεί να μπλοκαριστεί και να καταστραφεί.

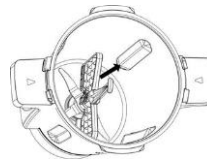
Για να το εγκαταστήσετε, πιάστε το πάνω μέρος του χτυπήματος πεταλούδας.



Ευθυγραμμίστε τη βάση του με το επάνω μέρος της λεπίδας πολλαπλών λειτουργιών και σπρώξτε σταθερά τον αναδευτήρα προς τα κάτω μέχρι να σταθεροποιηθεί στη θέση του.



Για να το αφαιρέσετε, τραβήξτε το ευθεία προς τα πάνω και προς τα έξω.

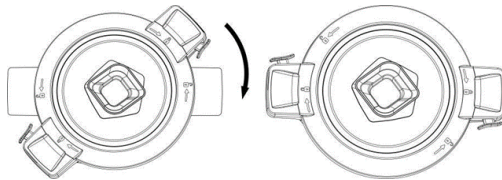


Συναρμολόγηση καπάκι και μπολ

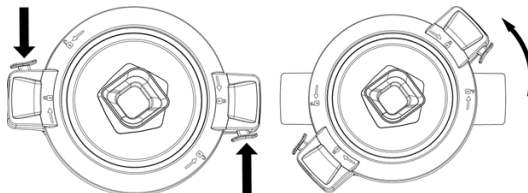
Υπάρχουν σημάδια χωρητικότητας στη μία πλευρά, μέσα στο μπολ. Η μέγιστη χωρητικότητα ανάμειξης και θέρμανσης είναι 3L.

Για να στερεώσετε το καπάκι, τοποθετήστε το καπάκι στο επάνω μέρος του μπολ, πιάστε το προς τα κάτω σταθερά έτσι ώστε να κάθεται επίπεδο στην άκρη του μπολ και, στη συνέχεια, περιστρέψτε το καπάκι δεξιόστροφα για να ασφαλίσετε το καπάκι πάνω στο βάζο.

ΣΗΜΕΙΩΣΗ: Εάν το καπάκι δεν έχει τοποθετηθεί και ασφαλίσει σωστά, δεν είναι δυνατή η εκκίνηση της συσκευής.



Για να αφαιρέσετε το καπάκι, πατήστε το κουμπί απελευθέρωσης κλειδώματος περιστρέψτε το καπάκι αριστερόστροφα και, στη συνέχεια, ανασηκώστε το καπάκι ευθεία προς τα πάνω και προς τα έξω.



Τοποθετήστε το μπολ στο κύριο σώμα με τον σωστό προσανατολισμό και εφαρμόστε το σωστά.

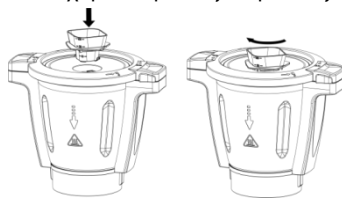
ΣΗΜΕΙΩΣΗ: Εάν το μπολ δεν εφαρμόσει και δεν τοποθετηθεί σωστά, η συσκευή δεν



μπορεί να ξεκινήσει.

Κύπελλο μέτρησης

Ένα δοσομετρικό κύπελλο όχι μόνο εμποδίζει την εκτόξευση τροφίμων και υγρών από την



οπή στο καπάκι, αλλά είναι επίσης ένα βολικό κύπελλο μέτρησης.

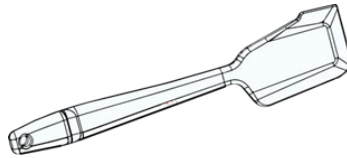
Για να συναρμολογήσετε το κύπελλο μέτρησης στο καπάκι, τοποθετήστε το κύπελλο μέτρησης στην οπή, περιστρέψτε δεξιόστροφα για να ασφαλίσετε στη θέση του.

Για να αφαιρέσετε, περιστρέψτε αριστερόστροφα και σηκώστε ευθεία προς τα πάνω και προς τα έξω.

ΣΗΜΑΝΤΙΚΟ: Το δοσομετρικό κύπελλο είναι το μόνο εξάρτημα / αντικείμενο που πρέπει να χρησιμοποιηθεί για να καλύψει / μπλοκάρει τη στρογγυλή τρύπα στο καπάκι του μπολ. **Μην** καλύπτετε / μπλοκάρετε την τρύπα στο καπάκι του μπολ από άλλα αντικείμενα όπως πετσέτα, χαρτί, κύπελλα, πιάτα κ.λπ., καθώς θα μπορούσε να οδηγήσει σε τραυματισμό ή ζημιά στη συσκευή.

Σπάτουλα

Η σπάτουλα χρησιμοποιείται για την απόξεση των τροφίμων και των υγρών από το εσωτερικό του βάζου. **Μην** χρησιμοποιείτε άλλα σκεύη καθώς μπορεί να προκαλέσουν ζημιά στην εσωτερική επιφάνεια του μπολ. Χρησιμοποιείτε τη σπάτουλα μόνο όταν η συσκευή είναι απενεργοποιημένη και το καπάκι του βάζου έχει αφαιρεθεί.



Καλάθι/φίλτρο αποστράγγισης ατμομάγειρα

Το καλάθι φίλτρου / ατμού μπορεί να χρησιμοποιηθεί για να στραγγίξει το χυμό φρούτων / λαχανικών μετά την ετεξεργασία.



Τοποθετήστε το σουρωτήρι στο μπολ και κρατήστε το στη θέση του ενώ ρίχνετε το χυμό. Μπορεί επίσης να χρησιμοποιηθεί για να κρατήσει μαλακά τρόφιμα όπως ζυμαρικά κατά το μαγείρεμα και μπορεί να χρησιμοποιηθεί για να μαγειρέψει συνοδευτικά, όπως ρύζι και πατάτες.

6.10 Συναρμολόγηση ατμομάγειρα

Το εξάρτημα ατμού χρησιμοποιείται για μαγείρεμα στον ατμό λαχανικών, ψαριών και οποιωνδήποτε άλλων ειδών διατροφής που προτιμάτε να είναι στον ατμό. Για να ρυθμίσετε τον ατμομάγειρα, το καπάκι του μπολ πρέπει να τοποθετηθεί στο μπολ και να κλειδώσει, τότε το κύπελλο μέτρησης πρέπει να αφαιρεθεί. Στη συνέχεια, ο ατμομάγειρας τοποθετείται στην κορυφή στο καπάκι του μπολ διασφαλίζοντας ότι κάθεται σωστά. Βεβαιωθείτε ότι ο ατμομάγειρας καλύπτεται σωστά με το καπάκι του ατμού πριν από τη



θέρμανση και τον ατμό.

ΣΗΜΕΙΩΣΗ: Τα εξαρτήματα ατμού δεν μπορούν να χρησιμοποιηθούν σε φούρνο μικροκυμάτων ή μέσα / σε οποιαδήποτε άλλη ηλεκτρική συσκευή.

Μην αγγίζετε κανένα μέρος του ατμομάγειρα, εκτός από τις λαβές, όταν χρησιμοποιείται, καθώς μπορεί να καείτε.

Κρατήστε καλά μακριά από τις σπές εξαερισμού ατμού στο καπάκι του για να αποφύγετε τραυματισμούς από ζεστό ατμό! Μην καλύπτετε ή φράζετε τις τρύπες στο καπάκι του ατμομάγειρα, καθώς ο ατμός θα βρει άλλη διαδρομή διαφυγής και μπορεί να προκαλέσει σοβαρό τραυματισμό ή ζημιά στα γύρω αντικείμενα.

ΟΔΗΓΙΕΣ ΧΡΗΣΗΣ

ΣΗΜΕΙΩΣΗ: Όταν χρησιμοποιείτε για πρώτη φορά τη συσκευή, μπορεί να παρατηρήσετε μια ηλεκτρική μυρωδιά από τον κινητήρα που είναι απολύτως φυσιολογική. Μετά από μια περίοδο χρήσεων, αυτή η μυρωδιά θα εξαφανιστεί σταδιακά.

ΣΗΜΑΝΤΙΚΟ:

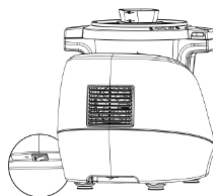
Πριν από τη χρήση, **ΔΙΑΒΑΣΤΕ ΟΛΕΣ** τις σημειώσεις κάτω από τους τίτλους "Σημαντικές οδηγίες ασφαλείας" και "Μέθοδοι ασφαλούς εγκατάστασης".

Η αδυναμία ανάγνωσης και κατανόησης της ασφαλούς λειτουργίας και εγκατάστασης αυτής της συσκευής μπορεί να προκαλέσει σοβαρό τραυματισμό.

7.1 Διακόπτης ενεργοποίησης/απενεργοποίησης

Ο διακόπτης βρίσκεται στο πίσω μέρος της συσκευής.

Χρησιμοποιήστε αυτόν τον διακόπτη για να ενεργοποιήσετε ή να απενεργοποιήσετε τη συσκευή.



Η οθόνη αφής TFT θα ενεργοποιηθεί και θα ανάψει με την εκκίνηση.

Σημείωση: Καμία λειτουργία δεν θα λειτουργήσει εκτός εάν το μπολ είναι εγκατεστημένο και το καπάκι τοποθετηθεί και κλειδωθεί. Εκτός από τη λειτουργία ζυγίσματος και τη λειτουργία θέρμανσης

Όταν το καπάκι του μπολ δεν είναι τοποθετημένο, η θέρμανση μπορεί να ξεκινήσει, αλλά ο κινητήρας δεν μπορεί να αρχίσει να λειτουργεί μέχρι να τοποθετηθεί το καπάκι του μπολ και να κλειδωθεί η θέση του.

Οθόνη αφής

1	Πεδίο «απλός σεφ»	8	Πεδίο «DIY»
---	-------------------	---	-------------

2	Πεδίο "Η δημιουργία μου"	9	Πεδίο «Ιστοικό»
3	Εικονίδιο ρύθμισης	1 0	Πεδίο «Τα αγαπημένα μου»
4	Εικονίδιο ζύγισης	1 1	Σήμα Wi-Fi
5	Εικονίδιο συνταγής Cloud	1 2	Κατάσταση εφαρμογής
6	Εικονίδιο απλών προγραμμάτων σεφ	1 3	Κουμπί ρύθμισης
7	Αρχική οθόνη		

Σύνδεση Wi-Fi

1. Μόλις ξεκινήσει η συσκευή, θα εμφανιστεί η αρχική οθόνη και μια ειδοποίηση που αναφέρει "Το Wi-Fi δεν είναι συνδεδεμένο, μεταβείτε στη ρύθμιση για σύνδεση Wi-Fi".

Σημείωση: Για να αποκτήσετε πρόσβαση στις αποθηκευμένες συνταγές, η συσκευή πρέπει να είναι συνδεδεμένη σε ενεργή σύνδεση Wi-Fi.

2. Επιλέξτε την επιλογή "Σύνδεση σε Wi-Fi" που θα εμφανίσει τη λίστα των ενεργών συνδέσεων Wi-Fi

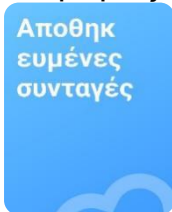
3. Επιλέξτε την ενεργή σύνδεση Wi-Fi και εισαγάγετε τον κωδικό πρόσβασής σας.

Σημείωση: Αν η σύνδεση Wi-Fi δεν εμφανίζεται στη λίστα, βεβαιωθείτε ότι η σύνδεση δεν είναι 5G ή ότι είναι δίκτυο με WEP, καθώς δεν υποστηρίζεται.

4. Αφού συνδέσετε τη συσκευή σας στο Wi-Fi, μπορείτε να αρχίσετε να εξερευνάτε τις διάφορες σελίδες που βρίσκονται στην οθόνη TFT.

Επισκόπηση οθόνης TFT

Αποθηκευμένες Συνταγές



Η ενότητα Αποθηκευμένες Συνταγές βρίσκεται στην αρχική οθόνη ή στην κάτω γραμμή μενού που εμφανίζει τη λίστα αποθηκευμένων συνταγών.

1. Πατήστε το πεδίο «Αποθηκευμένες Συνταγές» που θα εμφανιστούν οι ακόλουθες κατηγορίες μόλις το επιλέξετε. Ροφήματα, βασικά, επιδόρπια, κυρίως πιάτα, σούπες, ορεκτικά και σάλτσες.
2. Πατήστε μία από τις επιλογές κατηγορίας για να ξεκινήσετε την περιήγησή σας. Μόλις επιλέξετε την κατηγορία σας, θα εμφανιστεί μια γραμμή επικεφαλίδων πάνω από τις συνταγές. Μπορείτε να περιηγηθείτε στις διάφορες κατηγορίες ή εναλλακτικά να επιλέξετε την επιλογή "όλες" για να εμφανίσετε όλες τις συνταγές ταυτόχρονα.

3. Μόλις επιλέξετε μια συνταγή, θα εμφανίσει τη λίστα συστατικών που απαιτούνται και θα εμφανίσει τα βήματα που απαιτούνται για την παρασκευή της συνταγής.

Σημείωση: Υπάρχει μια γραμμή αναζήτησης που βρίσκεται στην επάνω δεξιά γωνία του μενού αποθηκευμένων συνταγών, πατήστε πάνω της για να αναζητήσετε χειροκίνητα μια συνταγή χρησιμοποιώντας το πληκτρολόγιο στην οθόνη αφής.

Σημείωση: Μόνο όταν το τηλέφωνό σας είναι συνδεδεμένο με τη συσκευή, οι αποθηκευμένες συνταγές θα εμφανίζονται στην οθόνη (ανατρέξτε στην ενότητα "Σύνδεση της εφαρμογής μου").

Σημείωση: Ο χρόνος φόρτωσης των αποθηκευμένων συνταγών θα εξαρτηθεί από την ταχύτητα της σύνδεσής σας στο διαδίκτυο

Τα αγαπημένα μου



Τα Αγαπημένα μου

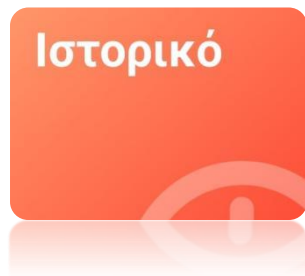
Το πλακίδιο «τα αγαπημένα μου» βρίσκεται στην αρχική οθόνη, η οποία εμφανίζει τις αγαπημένες σας συνταγές αποθηκευμένες. Για να προσθέσετε μια συνταγή cloud στα αγαπημένα μου, ακολουθήστε τα παρακάτω βήματα:

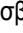

1. Πατήστε το «Αποθηκευμένες Συνταγές» στην αρχική οθόνη.
2. Κάντε περιήγηση στις αποθηκευμένες συνταγές και επιλέξτε αυτήν που θέλετε να προσθέσετε στο «Τα αγαπημένα μου».
3. Υπάρχει ένα εικονίδιο σε σχήμα καρδιάς που βρίσκεται δίπλα στο όνομα της συνταγής. Πατήστε αυτό το εικονίδιο.

4. Η συνταγή θα προστεθεί τώρα στη σελίδα Τα αγαπημένα μου. Τώρα μπορείτε να έχετε πρόσβαση σε αυτές τις συνταγές που αποθηκεύονται εύκολα. Για να καταργήσετε τη συνταγή από τη λίστα «Τα αγαπημένα μου», πατήστε την επιλογή «Τα αγαπημένα μου» στην αρχική οθόνη και πατήστε το εικονίδιο σε σχήμα καρδιάς που βρίσκεται δίπλα στο όνομα της συνταγής.



Ιστορικό



Η ενότητα “Ιστορικό” βρίσκεται στην αρχική οθόνη που εμφανίζει τις προηγούμενες αποθηκευμένες συνταγές που κάνατε. Θα εμφανίσει την ώρα και την ημερομηνία που έγινε η συνταγή. Για να αφαιρέσετε τη συνταγή από το ιστορικό, σαρώστε τη συνταγή προς τα αριστερά για πρόσβαση στο σύμβολο  και, στη συνέχεια, πατήστε την. Πατήστε το σύμβολο  στην επάνω δεξιά γωνία της οθόνης για να διαγράψετε το ιστορικό.

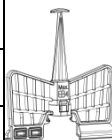
Απλός σεφ

Απλός Σεφ

Το πεδίο αυτό είναι το μέρος όπου μπορείτε να βρείτε τα προκαθορισμένα προγράμματα μαγειρικής σας. Διαθέτει 18 προγράμματα, 16 προγράμματα μαγειρικής και 2 προγράμματα καθαρισμού. Πατήστε την μωβ επιλογή ή το εικονίδιο «απλός σεφ» στο κάτω μέρος της αρχικής οθόνης για πρόσβαση στα προγράμματα «απλός σεφ»

1. Καθαρισμός: Αυτό είναι ένα πρόγραμμα καθαρισμού για το εσωτερικό του μπολ.

- Συναρμολογούμε το σύρμα-πεταλούδα.
- Προσθέστε 500ml καθαρό νερό και 1 - 2 σταγόνες υγρό πιάτων.
- Συνδέστε και βεβαιωθείτε ότι το καπάκι του βάζου και το δοσομετρικό κύπελλο είναι ασφαλή και κλειδωμένα στη θέση τους.
- Πατήστε το κουμπί Έναρξη για να ξεκινήσετε

Προεπιλεγμένες ρυθμίσεις	Προσαρμοσίμος	Εξαρτήματα	Παρατήρηση
Επίπεδο ταχύτητας	4	Αναδευτήρας «πεταλούδα»	Προσθέστε μερικές σταγόνες υγρού πιάτων.
Θερμοκρασία (°C)	70		
Επίπεδο ισχύος	7		
Ωρα – Λεπτά	5		

Λειτουργία αργού μαγειρέματος: Τα παραδοσιακά μαγειρευτά που απαιτούν μακρές διαδικασίες μαγειρέματος μπορούν να επιτευχθούν με αυτήν τη συσκευή.

Προσθέστε τα συστατικά σας.


Συνδέστε και βεβαιωθείτε ότι το καπάκι του μπολ και το δοσομετρικό κύπελλο είναι ασφαλή και κλειδωμένα στη θέση τους.

Πατήστε το κουμπί Έναρξη για να ξεκινήσετε.

Σημείωση: Υπάρχουν τρία βήματα σε αυτό το πρόγραμμα. Η μονάδα θα αλλάξει αυτόματα στο επόμενο βήμα μετά την ολοκλήρωση του προηγούμενου βήματος.


1 βήμα

Προεπιλεγμένες ρυθμίσεις	Προσαρμοσίμος	Εξαρτήματα	Παρατήρηση
Επίπεδο ταχύτητας	0	Λεπίδα πολλαπλών λειτουργιών	
Θερμοκρασία (°C)	100		


Επίπεδο ισχύος	10	Δ / u		
Ανατρέξτε στη σημείωση παρακάτω				
Ωρα - Λεπτά		1 – 12 ώρες		

Σημείωση: Το πρόγραμμα προκαθορίζει 3 ώρες, αυτό είναι για το συνολικό συνδυασμένο χρόνο για όλα τα βήματα και ο χρόνος είναι προσαρμόσιμος στο βήμα 3.

2 βήμα

Προεπιλεγμένες ρυθμίσεις	Προσαρμόσιμος	Εξαρτήματα	Παρατήρηση
Επίπεδο ταχύτητας	0	Δ / u	
Θερμοκρασία (°C)	100	Δ / u	
Επίπεδο ισχύος	10	Δ / u	
Ωρα - Λεπτά	5	Δ / u	
		Λεπίδα πολλαπλών λειτουργιών	

3 βήμα

Προεπιλεγμένες ρυθμίσεις	Προσαρμόσιμος	Εξαρτήματα	Παρατήρηση
Επίπεδο ταχύτητας	0	Δ / u	
Θερμοκρασία (°C)	95	Δ / u	
Επίπεδο ισχύος	2	Δ / u	
Ωρα - Λεπτά	3 ώρες	– 12 ώρες	
		Λεπίδα πολλαπλών λειτουργιών	

Λειτουργία smoothie - πολτοποιήσης παχύρευστων υφών: Ψιλοκόψτε τα λαχανικά, τα φρούτα, τα μπαχαρικά και θρυμματίστε εύκολα τον πάγο μέσα σε λίγα δευτερόλεπτα.


Ετοιμάστε μιλκ σέικ, σάλτσες, ντιπ, κρέμες με λεία και μεταξένια υφή.

Συναρμολογήστε τη λεπίδα πολλαπλών λειτουργιών.

Προσθέστε τα συστατικά σας.

Συνδέστε και βεβαιωθείτε ότι το καπάκι του μπολ και το δοσομετρικό κύπελλο είναι ασφαλή και κλειδωμένα στη θέση τους.

Πατήστε το κουμπί Έναρξη για να ξεκινήσετε.

Προεπιλεγμένες ρυθμίσεις	Προσαρμόσιμος	Εξαρτήματα	Παρατήρηση
Επίπεδο ταχύτητας	10	Δ / u	
Θερμοκρασία (°C)	0	Δ / u	
Επίπεδο ισχύος	0	Δ / u	
Ωρα - Λεπτά	0.5	- 2	
		Λεπίδα πολλαπλών λειτουργιών	

Στο επίπεδο ταχύτητας 10 θα συντρίψει σχεδόν οτιδήποτε. Δοκιμάστε περισσότερο


				χρόνο με ριπές 5 δευτερολέπτων, εάν απαιτείται.
--	--	--	--	--

Θέρμανση: Διατηρεί το φαγητό σας ζεστό μέχρι να σερβιριστεί.

Συναρμολογήστε τη λεπίδα πολλαπλών λειτουργιών.

Βεβαιωθείτε ότι το καπάκι του και το δοσομετρικό κύπελλο είναι ασφαλή και κλειδωμένα στη θέση τους.

Πατήστε το κουμπί Έναρξη για να ξεκινήσετε.

Προεπιλεγμένες ρυθμίσεις	Προσαρμόσιμος	Εξαρτήματα	Παρατήρηση
Επίπεδο ταχύτητας	0	Δ / υ	Λεπίδα πολλαπλών λειτουργιών
Θερμοκρασία (°C)	80	Δ / υ	
Επίπεδο ισχύος	2	Δ / υ	
Ωρα - Λεπτά	1 ώρα	- 12 ώρες	

Fresh Recovery (Λειτουργία Πλύσιμο): Η επιστημονική μέθοδος καθαρισμού στους 50 ° C μπορεί να καθαρίσει τυχόν υπολείμματα κρέατος και φυτοφαρμάκων σε λαχανικά / φρούτα κ.λπ.

Συναρμολογήστε τη λεπίδα πολλαπλών λειτουργιών.


Προσθέστε 1,5 λίτρο δροσερού (όχι ζεστού και όχι κρύου από το ψυγείο) νερού στο μπολ.

Τοποθετήστε το καλάθι φίλτρου.

Βάλτε τα συστατικά στο καλάθι.

Συνδέστε και βεβαιωθείτε ότι το καπάκι του μπολ και το δοσομετρικό κύπελλο είναι ασφαλή και κλειδωμένα στη θέση τους.

Πατήστε το κουμπί Έναρξη για να ξεκινήσετε.

Προεπιλεγμένες ρυθμίσεις	Προσαρμόσιμος	Εξαρτήματα	Παρατήρηση
Επίπεδο ταχύτητας	6	4 - 7	Λεπίδα και καλάθι πολλαπλών λειτουργιών
Θερμοκρασία (°C)	50	Δ / υ	
Επίπεδο ισχύος	5	1 - 10	
Ωρα - Λεπτά	5	- 5	

Αναθέρμανση Reheat: Σας επιτρέπει να ξαναζεστάνετε μαγειρεμένο φαγητό.


Συναρμολογήστε τη λεπίδα πολλαπλών λειτουργιών.

Προσθέστε τα προψημένα υλικά σας στο μπολ.

Σημείωση: Προσθέστε μόνο αποψυγμένα τρόφιμα και όχι κατεψυγμένα τρόφιμα.

Βεβαιωθείτε ότι το καπάκι του μπολ και το δοσομετρικό κύπελλο είναι ασφαλή και κλειδωμένα στη θέση τους.

Πατήστε το κουμπί Έναρξη για να ξεκινήσετε.

Προεπιλεγμένες ρυθμίσεις		Προσαρμοσίμος	Εξαρτήματα	Παρατήρηση
Επίπεδο ταχύτητας	0	Δ / υ	 Λεπίδα πολλαπλών λειτουργιών	
Θερμοκρασία (°C)	95	60-95		
Επίπεδο ισχύος	5	Δ / υ		
Ωρα - Λεπτά	30	- 60		

Λειτουργία γρήγορης σούπας: Συνθλίψτε πρώτα και μετά μαγειρέψτε.


Συναρμολογήστε τη λεπίδα πολλαπλών λειτουργιών.

Συνδέστε και βεβαιωθείτε ότι το καπάκι του μπολ και το δοσομετρικό κύπελλο είναι ασφαλή και κλειδωμένα στη θέση τους. Πατήστε το κουμπί Έναρξη για να ξεκινήσετε.


Σημείωση: Υπάρχουν τρία βήματα σε αυτό το πρόγραμμα. Η μονάδα θα προχωρήσει αυτόματα στο επόμενο βήμα μετά την ολοκλήρωση του προηγούμενου βήματος.

Σημείωση: Το πρόγραμμα χρειάζεται 32 λεπτά και 30 δευτερόλεπτα συνολικά και ο χρόνος είναι ρυθμιζόμενος στο Βήμα 3.

1 βήμα


Προεπιλεγμένες ρυθμίσεις		Προσαρμοσίμος	Εξαρτήματα	Παρατήρηση
Επίπεδο ταχύτητας	10	Δ / υ	 Λεπίδα πολλαπλών λειτουργιών	
Θερμοκρασία (°C)	0	Δ / υ		
Επίπεδο ισχύος	0	Δ / υ		
Χρόνος - Δευτερόλεπτα	30 δευτερόλεπτα	Δ / υ		

2 βήμα

Προεπιλεγμένες ρυθμίσεις		Προσαρμοσίμος	Εξαρτήματα	Παρατήρηση
Επίπεδο ταχύτητας	0	Δ / υ	 Λεπίδα πολλαπλών λειτουργιών	
Θερμοκρασία (°C)	120	Δ / υ		
Επίπεδο ισχύος	10	Δ / υ		
Ωρα - Λεπτά	2	Δ / υ		

3 βήμα


Προεπιλεγμένες ρυθμίσεις		Προσαρμοσίμος	Εξαρτήματα	Παρατήρηση

Επίπεδο ταχύτητας	2	Δ / u	Λεπίδα πολλαπλών λειτουργιών	
Θερμοκρασία (°C)	100	Δ / u		
Επίπεδο ισχύος	10	Δ / u		
Ωρα - Λεπτά	30	15-60		

Λειτουργία Βρασμού: Ρίχνετε αρκετό νερό στο μπολ για να καλυφθούν όλα τα υλικά.

Προσθέστε τα συστατικά σας στο βάζο

Συνδέστε και βεβαιωθείτε ότι το καπάκι του μπολ και το δοσομετρικό κύπελλο είναι ασφαλή και κλειδωμένα

Προεπιλεγμένες ρυθμίσεις	Προσαρμοσίμος	Εξαρτήματα	Παρατήρηση	
Επίπεδο ταχύτητας	0	Δ / u	Λεπίδα πολλαπλών λειτουργιών	
Θερμοκρασία (°C)	100	Δ / u		
Επίπεδο ισχύος	10	Δ / u		
Ωρα - Λεπτά	Θα σβήσει μετά από περίπου ένα ή δύο λεπτά μετά την επίτευξη βρασμού.	Δ / u		Εάν πρέπει να συνεχίσετε να βράζετε για να μαγειρέψετε φαγητό, ρυθμίστε το χειροκίνητα

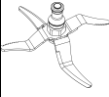
Λειτουργία τεμαχισμού: Κόβει όλα τα είδη συστατικών, από κρέας ή ψάρι μέχρι φρούτα ή λαχανικά.

Συναρμολογήστε τη λεπίδα πολλαπλών λειτουργιών.

Προσθέστε τα συστατικά σας.

Συνδέστε και βεβαιωθείτε ότι το καπάκι του μπολ και το δοσομετρικό κύπελλο είναι ασφαλή και κλειδωμένα στη θέση τους.

Πατήστε το κουμπί Έναρξη για να ξεκινήσετε.

Προεπιλεγμένες ρυθμίσεις	Προσαρμοσίμος	Εξαρτήματα	Παρατήρηση	
Επίπεδο ταχύτητας	5	5 - 7	Λεπίδα πολλαπλών λειτουργιών	
Θερμοκρασία (°C)	0	Δ / u		
Επίπεδο ισχύος	0	Δ / u		
Ωρα - Λεπτά	1	- 5		Δοκιμάστε περισσότερο χρόνο με ριπές 5 δευτερολέπτων, εάν απαιτείται.


Παρασκευή γιαουρτιού: Ετοιμάστε εύκολα σπιτικό γιαούρτι. Η συσκευή θα κρατήσει το μείγμα σε θερμοκρασία ζύμωσης, έτσι ώστε το γιαούρτι το επόμενο πρωί να είναι έτοιμο

να κρυώσει και να καταναλωθεί..


- Συναρμολογήστε τη λεπίδα πολλαπλών λειτουργιών.
- Προσθέστε τα συστατικά σας στο μπολ.
- Συνδέστε και βεβαιωθείτε ότι το καπάκι του μπολ και το δοσομετρικό κύπελλο είναι ασφαλή και κλειδωμένα στη θέση τους.
- Πατήστε το κουμπί Έναρξη για να ξεκινήσετε

Σημείωση: Υπάρχουν δύο βήματα σε αυτό το πρόγραμμα, ο συνολικός χρόνος είναι 8 ώρες, ο χρόνος είναι ρυθμιζόμενος μεταξύ 3 και 12 ωρών κατά τη διάρκεια του Βήματος 2. Η μονάδα θα μεταβεί αυτόματα στο Βήμα 2 μετά την ολοκλήρωση του Βήματος 1.

1 βήμα

Προεπιλεγμένες ρυθμίσεις	Προσαρμόσιμος	Εξαρτήματα	Παρατήρηση
Επίπεδο ταχύτητας	1	Λεπίδα πολλαπλών λειτουργιών	Ανακατέψτε το γιαούρτι ή το ορεκτικό στο γάλα και στη συνέχεια ανακατέψτε για μισή ώρα
Θερμοκρασία (°C)	37		
Επίπεδο ισχύος	2		
Ωρα - Λεπτά	30		

2 βήμα

Προεπιλεγμένες ρυθμίσεις	Προσαρμόσιμος	Εξαρτήματα	Παρατήρηση
Επίπεδο ταχύτητας	0	Λεπίδα πολλαπλών λειτουργιών	Αν και η λεπίδα κοπής δεν είναι απαραίτητη για το Βήμα 2, παραμένει μέσα, έτσι ώστε το πρόγραμμα να μην χρειάζεται παύση.
Θερμοκρασία (°C)	37		
Επίπεδο ισχύος	1		
Ωρα - Ωρες	7,5 ώρες		

Σοτάρισμα: Μαγειρέψτε όλα τα είδη πιάτων, όπως μαγειρευτά, κοτόπουλο με αμύγδαλα ή ραταούι.

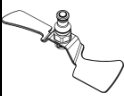
Συναρμολογήστε τη λεπίδα σοταρίσματος.

Προσθέστε τα συστατικά σας.

Συνδέστε και βεβαιωθείτε ότι το καπάκι του μπολ και το δοσομετρικό κύπελλο είναι ασφαλή και κλειδωμένα στη θέση τους

Πατήστε το κουμπί Έναρξη για να ξεκινήσετε.

Προεπιλεγμένες ρυθμίσεις	Προσαρμόσιμος	Εξαρτήματα	Παρατήρηση
--------------------------	---------------	------------	------------

Επίπεδο ταχύτητας	1	1 - 2	Λεπίδα σοταρίσματος	
Θερμοκρασία (°C)	120	Δ / u		
Επίπεδο ισχύος	10	Δ / u		
Ωρα - Λεπτά	5	1 - 30		

Παρασκευή ριζότου: Μαγειρέψτε ριζότο. Προσαρμόστε το νερό όσο επιθυμείτε.

Συναρμολογήστε τη λεπίδα πολλαπλών λειτουργιών.

Προσθέστε τις προτεινόμενες ποσότητες ρυζιού στο καλάθι ατμού και νερού στο μπολ.

Βεβαιωθείτε ότι το καπάκι του μπολ και το δοσομετρικό κύπελλο είναι ασφαλή και κλειδωμένα στη θέση τους.


Πατήστε το κουμπί Έναρξη για να ξεκινήσετε.

Σημείωση: Υπάρχουν δύο βήματα σε αυτό το πρόγραμμα. Η μονάδα θα μεταβεί αυτόματα στο επόμενο βήμα μετά την ολοκλήρωση του προηγούμενου βήματος.

1 βήμα

Προεπιλεγμένες ρυθμίσεις		Προσαρμόσιμος	Εξαρτήματα	Πρόταση συστατικών	Παρατήρηση
Επίπεδο ταχύτητας	1	Δ / u	Λεπίδα πολλαπλών λειτουργιών		
Θερμοκρασία (°C)	100	Δ / u			
Επίπεδο ισχύος	6	Δ / u			
Ωρα - Λεπτά	Θα στραφεί στο Βήμα 2, μετά τη θερμοκρασία φτάνουν στους 90°C	Δ / u			

2 βήμα

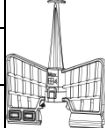
Προεπιλεγμένες ρυθμίσεις		Προσαρμόσιμος	Εξαρτήματα	Παρατήρηση
Επίπεδο ταχύτητας	1	Δ / u	Λεπίδα πολλαπλών λειτουργιών	
Θερμοκρασία (°C)	96	Δ / u		
Επίπεδο ισχύος	4	Δ / u		
Ωρα - Λεπτά	18	Δ / u		

Λειτουργία Ανάμιξης: Ανακατέψτε τα τρόφιμα καθώς τα μαγειρεύει για να εξασφαλίσετε ομοιόμορφη θέρμανση και να επιτύχετε επαγγελματικές υφές. Μαγειρέψτε νόστιμα ριζότο, σαλάτες ζυμαρικών, κρέμα, ή ετοιμάστε ζεστή σοκολάτα.

Συναρμολογήστε τον αναδευτήρα «πεταλούδα».

Συνδέστε και βεβαιωθείτε ότι το καπάκι του μπολ και το δοσομετρικό κύπελλο είναι ασφαλή και κλειδωμένα στη θέση τους.

Πατήστε το κουμπί Έναρξη για να ξεκινήσετε.

Προεπιλεγμένες ρυθμίσεις		Προσαρμόσιμος	Εξαρτήματα	Παρατήρηση
Επίπεδο ταχύτητας	2	0 - 3	Χτυπητήρι πεταλούδας	
Θερμοκρασία (°C)	100	90 - 120		
Επίπεδο ισχύος	10	Δ / υ		
Ωρα - Λεπτά	30	- 60		


Παρασκευή κουάκερ-πόριτζ: Χρησιμοποιήστε αυτήν τη ρύθμιση για να φτιάξετε πιο μαλακά τρόφιμα, όπως φασόλια ή χυλό βρόμης (πόριτζ). Αυτό είναι ιδανικό για τρόφιμα που απαιτούν γάλα ή νερό για να μαγειρευτούν

Συναρμολογήστε τη λεπίδα πολλαπλών λειτουργιών.

Προσθέστε τα συστατικά σας στο μπολ.

Συνδέστε και βεβαιωθείτε ότι το καπάκι του μπολ και το δοσομετρικό κύπελλο είναι ασφαλή και κλειδωμένα στη θέση τους.

Πατήστε το κουμπί Έναρξη για να ξεκινήσετε.

Προεπιλεγμένες ρυθμίσεις		Προσαρμόσιμος	Εξαρτήματα	Παρατήρηση
Επίπεδο ταχύτητας	2	1 - 2	Λεπίδα πολλαπλών λειτουργιών	
Θερμοκρασία (°C)	90	Δ / υ		
Επίπεδο ισχύος	10	Δ / υ		
Ωρα - Λεπτά	12	10 - 30		

Ζύμωμα: Για την παρασκευή ζύμης ψωμιού.

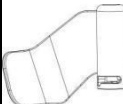
Συναρμολογήστε τη λεπίδα ζύμωσης.

Προσθέστε τα συστατικά σας.

Συνδέστε και βεβαιωθείτε ότι το καπάκι του βάζου και το δοσομετρικό κύπελλο είναι ασφαλή και κλειδωμένα στη θέση τους.

Πατήστε το κουμπί Έναρξη για να ξεκινήσετε.

Προεπιλεγμένες ρυθμίσεις	Προσαρμόσιμος	Εξαρτήματα	Πρόταση συστατικών	Παρατήρηση
Επίπεδο ταχύτητας	3	Δ / υ	Λεπίδα ζυμώματος	

Θερμοκρασία (°C)	0	0 ή 37		Μέγιστο 500g αλεύρι + 300g νερό
Επίπεδο ισχύος	0	Δ / υ		
Ωρα - Λεπτά	6	3-20		

Παρασκευή ρυζιού/Congee: Αυτό το πρόγραμμα μπορεί να κάνει το τέλειο ρύζι/ χυλό congee.


Συναρμολογήστε τη λεπίδα πολλαπλών λειτουργιών.

Προσθέστε τα συστατικά σας στο μπολ

Συνδέστε και βεβαιωθείτε ότι το καπάκι του μπολ και το δοσομετρικό κύπελλο είναι ασφαλή και κλειδωμένα στη θέση τους. Πατήστε το κουμπί Έναρξη για να ξεκινήσετε.

Σημείωση: Υπάρχουν δύο βήματα σε αυτό το πρόγραμμα. Η μονάδα θα μεταβεί αυτόματα στο Βήμα 2 μετά την ολοκλήρωση του Βήματος 1, ο συνολικός χρόνος είναι 46 λεπτά και 30 δευτερόλεπτα.

1 βήμα

Προεπιλεγμένες ρυθμίσεις	Προσαρμοσίμος	Εξαρτήματα	Παρατήρηση
Επίπεδο ταχύτητας	1	Λεπίδα πολλαπλών λειτουργιών	
Θερμοκρασία (°C)	120		
Επίπεδο ισχύος	10		
Ωρα - Λεπτά	6.5		

2 βήμα

Προεπιλεγμένες ρυθμίσεις	Προσαρμοσίμος	Εξαρτήματα	Παρατήρηση
Επίπεδο ταχύτητας	1	Λεπίδα πολλαπλών λειτουργιών	
Θερμοκρασία (°C)	98		
Επίπεδο ισχύος	5		
Ωρα - Λεπτά	40	30-60	

Μαγείρεμα στον ατμό: Αυτή η λειτουργία είναι ιδανική για μαγείρεμα στον ατμό, για τις πιο υγιεινές συνταγές. Επιτρέπει την εξοικονόμηση χρόνου χάρη στον ατμομάγειρα 2 επιπέδων, καθώς μπορείτε να μαγειρέψετε περισσότερα από 1 πιάτα ταυτόχρονα. Συναρμολογήστε τον ατμομάγειρα.

Προσθέστε τα συστατικά σας.

Προσθέστε όχι περισσότερο από 1,5L δροσερού (όχι ζεστού και όχι κρύου ψυγείου) νερού στο μπολ

Συνδέστε και βεβαιωθείτε ότι το καπάκι του μπολ έχει ασφαλίσει και είναι κλειδωμένο στη θέση του.

Αφαιρέστε το δοσομετρικό κύπελλο από το καπάκι του βάζου, εάν υπάρχει.
 Τοποθετήστε τον ατμομάγειρα πάνω από το καπάκι του μπολ και βεβαιωθείτε ότι το καπάκι του ατμομάγειρα είναι επίσης τοποθετημένο.
 Πατήστε το κουμπί Έναρξη για να ξεκινήσετε.

Προεπιλεγμένες ρυθμίσεις		Προσαρμοσμός	Εξαρτήματα	Παρατήρηση
Επίπεδο ταχύτητας	0	Δ / υ	Ατμομάγειρας	
Θερμοκρασία (°C)	120	Δ / υ		
Επίπεδο ισχύος	10	Δ / υ		
Ωρα - Λεπτά	20	- 60		

Παρασκευή βελουτέ σούπας: Αργό μαγείρεμα για απόλυτο έλεγχο θερμοκρασίας και χρόνου για τέλεια μαγειρεμένα τρόφιμα και εξαιρετικά αποτελέσματα.


Συναρμολογήστε τη λεπίδα πολλαπλών λειτουργιών.

Συνδέστε και βεβαιωθείτε ότι το καπάκι του μπολ και το δοσομετρικό κύπελλο είναι ασφαλισμένα και κλειδωμένα στη θέση τους.

Πατήστε το κουμπί Έναρξη για να ξεκινήσετε.


Σημείωση: Υπάρχουν οκτώ βήματα σε αυτό το πρόγραμμα. Η μονάδα θα μεταβεί αυτόματα στο επόμενο βήμα μετά την ολοκλήρωση του προηγούμενου βήματος.

1 βήμα

Προεπιλεγμένες ρυθμίσεις		Προσαρμοσμός	Εξαρτήματα	Παρατήρηση
Επίπεδο ταχύτητας	0	Δ / υ	Λεπίδα πολλαπλών λειτουργιών	
Θερμοκρασία (°C)	100	Δ / υ		
Επίπεδο ισχύος	10	Δ / υ		
Ωρα - Λεπτά	Δείτε το Βήμα 2, 1 – 2 λεπτά μετά το βρασμό	Δ / υ		

2 βήμα

Προεπιλεγμένες ρυθμίσεις		Προσαρμοσμός	Εξαρτήματα	Παρατήρηση
Επίπεδο ταχύτητας	0	Δ / υ	Λεπίδα πολλαπλών λειτουργιών	
Θερμοκρασία (°C)	110	Δ / υ		
Επίπεδο ισχύος	4	Δ / υ		

Ωρα - Λεπτά	20	Δ / υ		
-------------	----	-------	---	--


3 βήμα

Προεπιλεγμένες ρυθμίσεις		Προσαρμοσίμος	Εξαρτήματα	Παρατήρηση
Επίπεδο ταχύτητας	3	Δ / υ	Λεπίδα πολλαπλών λειτουργιών	
Θερμοκρασία (°C)	0	Δ / υ		
Επίπεδο ισχύος	0	Δ / υ		
Ωρα - Λεπτά	Ανατρέξτε στη σημείωση παρακάτω	Δ / υ		


Σημείωση: Το βήμα 3 θα συνεχίσει να εκτελείται έως ότου τα συστατικά μειώσουν τη θερμοκρασία στους 90C ή λιγότερο και στη συνέχεια θα συνεχίσει αυτόματα στο βήμα 4.

Δεν υπάρχει καθορισμένος χρόνος για το Βήμα 3, καθώς εξαρτάται από τη θερμοκρασία περιβάλλοντος, τον τύπο των συστατικών και την ποσότητα των συστατικών, καθώς κρύνουν με διαφορετικό ρυθμό.


4 βήμα

Προεπιλεγμένες ρυθμίσεις		Προσαρμοσίμος	Εξαρτήματα	Παρατήρηση
Επίπεδο ταχύτητας	6	Δ / υ	Λεπίδα πολλαπλών λειτουργιών	
Θερμοκρασία (°C)	0	Δ / υ		
Επίπεδο ισχύος	0	Δ / υ		
Ωρα- Δευτερόλεπτα	5	Δ / υ		

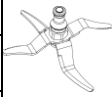
Βήμα 5

Προεπιλεγμένες ρυθμίσεις		Προσαρμοσίμος	Εξαρτήματα	Παρατήρηση
Επίπεδο ταχύτητας	7	Δ / υ	Λεπίδα πολλαπλών λειτουργιών	
Θερμοκρασία (°C)	0	Δ / υ		
Επίπεδο ισχύος	0	Δ / υ		
Ωρα- Δευτερόλεπτα	5	Δ / υ		


Βήμα 6

Προεπιλεγμένες ρυθμίσεις		Προσαρμόσιμος	Εξαρτήματα	Παρατήρηση
Επίπεδο ταχύτητας	8	Δ / υ	 Λεπίδα πολλαπλών λειτουργιών	
Θερμοκρασία (°C)	0	Δ / υ		
Επίπεδο ισχύος	0	Δ / υ		
Χρόνος - Δευτερόλεπτα	5	Δ / υ		

Βήμα 7

Προεπιλεγμένες ρυθμίσεις		Προσαρμόσιμος	Εξαρτήματα	Παρατήρηση
Επίπεδο ταχύτητας	9	Δ / υ	 Λεπίδα πολλαπλών λειτουργιών	
Θερμοκρασία (°C)	0	Δ / υ		
Επίπεδο ισχύος	0	Δ / υ		
Χρόνος - Δευτερόλεπτα	5	Δ / υ		

Βήμα 8

Προεπιλεγμένες ρυθμίσεις		Προσαρμόσιμος	Εξαρτήματα	Παρατήρηση
Επίπεδο ταχύτητας	10	Δ / υ	 Λεπίδα πολλαπλών λειτουργιών	
Θερμοκρασία (°C)	0	Δ / υ		
Επίπεδο ισχύος	0	Δ / υ		
Ωρα - Λεπτά	1	Δ / υ		

Μαγείρεμα DIY (Χειροκίνητο μαγείρεμα)



Η ενότητα μαγειρέματος DIY βρίσκεται στην αρχική οθόνη, η οποία σας επιτρέπει να ρυθμίσετε χειροκίνητα το χρονοδιακόπτη, την ταχύτητα, τη θερμοκρασία και την ισχύ θέρμανσης κατά τη λειτουργία της συσκευής. Αυτός είναι ο τέλειος τρόπος για να ελευθερώσετε τις μαγειρικές σας δυνατότητες.

i. Χρονοδιακόπτης

Η οθόνη θα εμφανίσει ώρα, λεπτά και δευτερόλεπτα.


Πατήστε την ώρα, τα λεπτά ή τα δευτερόλεπτα που εμφανίζονται στο χρονόμετρο οθόνης για να επιλέξετε την επιθυμητή ώρα.

Όταν πατάτε τις ώρες, στην οθόνη θα εμφανιστεί ένα μενού κύλισης από το 00-12, επιτρέποντάς σας να ορίσετε τις ώρες που απαιτούνται για το μαγείρεμα. Για να επιλέξετε την επιθυμητή ώρα, μπορείτε είτε να χρησιμοποιήσετε την οθόνη αφής είτε το κουμπί ελέγχου.

Για να χρησιμοποιήσετε το κουμπί ελέγχου, γυρίστε το κουμπί δεξιόστροφα για να μεταβείτε στη λίστα. Γυρίστε το κουμπί ελέγχου αριστερόστροφα για να επιστρέψετε στη λίστα.

Μόλις επιλέξετε την επιθυμητή ώρα, πατήστε την επιλογή "OK".

Επαναλάβετε για λεπτά και δευτερόλεπτα.

Σημείωση: Κατά τη λειτουργία, πατήστε το  που βρίσκεται στην κάτω δεξιά γωνία της συσκευής και η συσκευή θα αρχίσει να μετράει αυτόματα αντίστροφα.

Σημείωση: Το χρονικό διάστημα που εμφανίζεται στην οθόνη χρονοδιακόπτη αντικατοπτρίζει μόνο τον χρόνο μαγειρέματος. Οποιοσδήποτε χρόνος προετοιμασίας φαγητού είναι επιπλέον.

ii. Ταχύτητα


Η οθόνη θα σας επιτρέψει να ρυθμίσετε την ταχύτητα των λεπίδων στο μπολ μαγειρέματος.

Πατήστε την επιλογή ταχύτητα για να επιλέξετε την επιθυμητή ταχύτητα.

Όταν πατάτε τη λειτουργία ταχύτητας, στην οθόνη θα εμφανιστεί ένα μενού κύλισης προς τα κάτω από 0-10. Το "0" είναι χαμηλό και το "10" υψηλό. Αυτό σας επιτρέπει να ρυθμίσετε την ταχύτητα των λεπίδων που απαιτούνται για το μαγείρεμα. Για να επιλέξετε την επιθυμητή ταχύτητα, μπορείτε είτε να χρησιμοποιήσετε την οθόνη αφής είτε το κουμπί ελέγχου.

Για να χρησιμοποιήσετε το κουμπί ελέγχου, γυρίστε το κουμπί δεξιόστροφα για να μεταβείτε στη λίστα. Γυρίστε το κουμπί ελέγχου αριστερόστροφα για να επιστρέψετε στη λίστα.

Αφού επιλέξετε την επιθυμητή ταχύτητα, πατήστε την επιλογή "OK".

Σημείωση: Κατά τη λειτουργία, πατήστε το  που βρίσκεται στην κάτω δεξιά γωνία της συσκευής και η συσκευή θα αρχίσει να μετράει αυτόματα αντίστροφα. Εάν ο χρονοδιακόπτης δεν έχει ρυθμιστεί σε λειτουργία DIY για ταχύτητα, ο προκαθορισμένος χρόνος θα λειτουργεί ως εξής:

Ταχύτητες 1-4	Μέγιστος χρόνος ρύθμισης έως 1 ώρα
Ταχύτητες 5-10	Μέγιστος χρόνος ρύθμισης έως 5 λεπτά

iii Θερμοκρασία


Η οθόνη θα σας επιτρέψει να προσαρμόσετε τις ρυθμίσεις θερμοκρασίας.

Πατήστε την επιλογή ΘΕΡΜΟΚΡΑΣΙΑ για να επιλέξετε την επιθυμητή θερμοκρασία μαγειρέματος.

Όταν πατάτε τη λειτουργία θερμοκρασίας, στην οθόνη θα εμφανιστεί ένα μενού κύλισης προς τα κάτω από 37-180 ° C. Αυτό σας επιτρέπει να ρυθμίσετε τη θερμοκρασία που απαιτείται για το μαγείρεμα. Για να επιλέξετε την επιθυμητή θερμοκρασία, μπορείτε είτε να χρησιμοποιήσετε την οθόνη αφής είτε το κουμπί ελέγχου.

Για να χρησιμοποιήσετε το κουμπί ελέγχου, γυρίστε το κουμπί δεξιόστροφα για να μεταβείτε στη λίστα. Γυρίστε το κουμπί ελέγχου αριστερόστροφα για να επιστρέψετε στη λίστα.

Μόλις επιλέξετε την επιθυμητή θερμοκρασία, πατήστε την επιλογή "OK".

Σημείωση: Κατά τη λειτουργία, πατήστε το  που βρίσκεται στην κάτω δεξιά γωνία της συσκευής και η συσκευή θα αρχίσει να μετράει αυτόματα αντίστροφα.

Σημείωση: Το εικονίδιο θερμοκρασίας θα αλλάξει σε μπλε χρώμα όταν η συσκευή φτάσει στη ρυθμισμένη θερμοκρασία

iv Ισχύς
Η οθόνη θα σας επιτρέψει να ρυθμίσετε την ισχύ θέρμανσης της συσκευής.

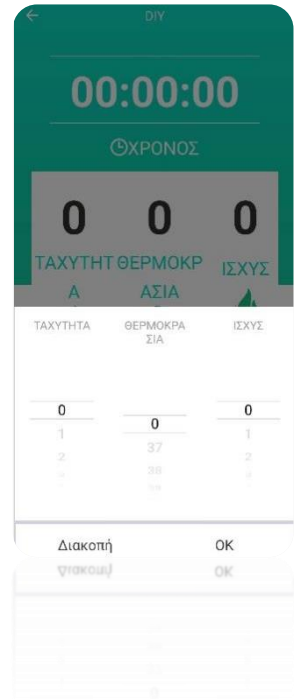
Πατήστε την επιλογή ΙΣΧΥΣ για να επιλέξετε την επιθυμητή ισχύ θέρμανσης.

Όταν πατάτε τη λειτουργία τροφοδοσίας, στην οθόνη θα εμφανιστεί ένα μενού κύλισης προς τα κάτω από το 0-10. Το "0" είναι χαμηλό και το "10" υψηλό. Αυτό σας επιτρέπει να ρυθμίσετε την ισχύ θέρμανσης που απαιτείται για το μαγείρεμα.

Για να επιλέξετε την επιθυμητή ισχύ θέρμανσης, μπορείτε είτε να χρησιμοποιήσετε την οθόνη αφής είτε το κουμπί ελέγχου.

Για να χρησιμοποιήσετε το κουμπί ελέγχου, γυρίστε το κουμπί δεξιόστροφα για να μεταβείτε στη λίστα. Γυρίστε το κουμπί ελέγχου αριστερόστροφα για να επιστρέψετε στη λίστα.

Αφού επιλέξετε την επιθυμητή ισχύ θέρμανσης, πατήστε την επιλογή "OK"

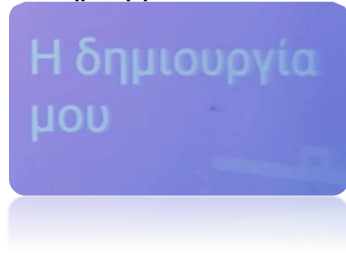


Σημείωση: Κατά τη λειτουργία, πατήστε το  που βρίσκεται στην κάτω δεξιά γωνία της συσκευής και η συσκευή θα αρχίσει να μετράει αυτόματα αντίστροφα.

Σημείωση: Προτείνεται να επιλέξετε χαμηλή ισχύ θέρμανσης όταν μαγειρεύετε λιπαρά τρόφιμα για να αποφύγετε την καύση.

Σημείωση: Η λειτουργία θέρμανσης δεν θα ενεργοποιηθεί εάν δεν ρυθμιστεί η θερμοκρασία.

.v Η Δημιουργία Μου



Το πλακίδιο "Η δημιουργία μου" βρίσκεται στην αρχική οθόνη, η οποία εμφανίζει συνταγές που δημιουργήσατε στην συσκευή.

Δημιουργήστε καινούργια

Για να δημιουργήσετε τις δικές σας νέες συνταγές στη συσκευή, ακολουθήστε τα παρακάτω βήματα:

1. Πατήστε την επιλογή "Δημιουργία νέων" για να μπείτε στο μενού "Ενημέρωση για νέα συνταγή".
2. Στη συνέχεια, μπορείτε να συμπληρώσετε τον τίτλο, χρόνο δημιουργίας, Δημιουργήθηκε από, Αξεσουάρ, Εξυπηρετήστε άτομα και Ενημέρωση για συνταγές όπως επιθυμείτε
3. Πατήστε την επιλογή "+" κάτω από τα "Συστατικά", θα εμφανιστεί ένα παράθυρο, πρέπει να εισαγάγετε το συστατικό σε αυτό το παράθυρο και, στη συνέχεια, πατήστε την επιλογή "Ναι" για να αποθηκεύσετε το συστατικό. Επαναλάβετε όλα τα συστατικά.
4. Πατήστε την επιλογή "Επόμενο" στην κάτω δεξιά γωνία της οθόνης για να μπείτε στο μενού "Προσθήκη βήματος".
5. Πατήστε την επιλογή "+" κάτω από το "Βήμα", θα εμφανιστεί ένα παράθυρο με την ένδειξη "Προσθήκη συστατικού" και "Προσθήκη ενέργειας". Πατήστε "Προσθήκη συστατικού", θα υπάρχει ένα πλαίσιο εισαγωγής, πατήστε το πλαίσιο εισαγωγής, θα εμφανιστεί ένα παράθυρο, πρέπει να εισαγάγετε συστατικό σε αυτό το παράθυρο και, στη συνέχεια, πατήστε την επιλογή "Ναι" για να αποθηκεύσετε το συστατικό. Πατήστε "Προσθήκη δράσης", μπορείτε να ρυθμίσετε το χρόνο, την ταχύτητα, τη θερμοκρασία και τη δύναμη πυρός όπως θέλετε. Επαναλάβετε για όλα τα βήματα.

Σημείωση: Σας συνιστούμε να προσθέσετε συστατικό για το βήμα 1.

Σημείωση: Η προσθήκη συστατικών και η προσθήκη ενέργειας είναι ανεξάρτητα βήματα, πρέπει να εισαγάγετε συστατικά σε ένα βήμα και να ορίσετε ταχύτητα, θερμοκρασία, χρόνο και ισχύ πυρός σε άλλο βήμα.

Πατήστε την επιλογή "Αποθήκευση" για να αποθηκεύσετε τη συνταγή και, στη συνέχεια, μπορείτε να βρείτε τη συνταγή στην επιλογή "Οι δικές μου συνταγές".

Σημείωση: Πριν αποθηκεύσετε τη συνταγή, ο τίτλος της συνταγής είναι απαραίτητος, διαφορετικά η συνταγή δεν θα αποθηκευτεί.

Σημείωση: Πατήστε την επιλογή "Πίσω" στο αριστερό κάτω μέρος της οθόνης, θα εισέλθετε στην προηγούμενη σελίδα.

Σημείωση: Πατήστε την επιλογή "Εκκαθάριση" στο δεξιό κάτω μέρος της οθόνης, όλες οι πληροφορίες και τα δεδομένα που εισάγονται διαγράφονται.


Σημείωση: Σας συνιστούμε να αποθηκεύσετε τη συνταγή εγκαίρως, σε περίπτωση που λείπουν δεδομένα.

Οι δικές μου συνταγές

Το «Οι δικές μου συνταγές» θα καταγράψει όλες τις συνταγές που αποθηκεύσατε στο "Δημιουργία νέων".

Πατήστε "Οι δικές μου συνταγές", θα δείτε όλες τις αποθηκευμένες συνταγές, πατήστε μία από αυτές, θα την εισαγάγετε.

Πατήστε την επιλογή "Εκτέλεση", η συσκευή θα εκτελέσει τη συνταγή.

Πατήστε "Επεξεργασία", μπορείτε να συνεχίσετε να επεξεργάζεστε τη συνταγή σας, για επεξεργασία, ανατρέξτε στην ενότητα "Δημιουργία νέων". Πατήστε το  εικονίδιο στην επάνω δεξιά γωνία της οθόνης, θα διαγράψει τη συνταγή.

Ρύθμιση

Πατήστε την επιλογή "Ρύθμιση" που βρίσκεται στην κάτω δεξιά γωνία της οθόνης αφής για πρόσβαση στο μενού ρυθμίσεων και ρυθμίσεων.

Οι επιλογές εγκατάστασης θα εμφανιστούν ως εξής:

Γλώσσα

Σύνδεση σε WiFi

Σύνδεση της εφαρμογής μου

Χρόνος αδράνειας

Φωτεινότητα

Θερμοκρασία συσκευής

Πληροφορίες συσκευής

Γλώσσα

Η προεπιλεγμένη γλώσσα έχει οριστεί στα Αγγλικά, πατήστε την επιλογή

Γλώσσα εάν πρέπει να αλλάξετε την προεπιλεγμένη γλώσσα

Σύνδεση στο WIFI

Εμφανίζει τη σύνδεση δικτύου Wi-Fi, ανατρέξτε στην ενότητα "7.3 Σύνδεση Wi-Fi". για οδηγίες σχετικά με τον τρόπο ρύθμισης και σύνδεσης στο Wi-Fi.

Σύνδεση της εφαρμογής μου

Η εφαρμογή ελέγχου πρέπει να μεταφορτωθεί σε μια έξυπνη συσκευή για τον απομακρυσμένο έλεγχο της συσκευής.

Η εφαρμογή απαιτεί ενεργή σύνδεση Wi-Fi για τη λειτουργία της συσκευής.

Σημείωση: Η συσκευή δεν υποστηρίζει σύνδεση 5G ή δίκτυα με κρυπτογράφηση WEP.

Εγκατάσταση εφαρμογής

Ανοίξτε το Apple® App Store ή το Google Play Store. Στο πεδίο αναζήτησης, πληκτρολογήστε "Rohnson". Κατεβάστε την εφαρμογή Rohnson Link που εμφανίζει το



εικονίδιο Rohnson. Εναλλακτικά, σκανάρετε τον κωδικό QR

Σημαντική σημείωση: Η σύνδεση Wi-Fi πρέπει να είναι μόνο 2,4 G Hz, η συσκευή δεν λειτουργεί με 5 G Hz.



7.5.4.i Σύνδεση της έξυπνης συσκευής σας

Για να συνδέσετε το Συσκευή στην εφαρμογή ελέγχου μέσω Wi-Fi, ακολουθήστε τα παρακάτω βήματα:

- 1) Ανοίξτε την R-5834 και μεταβείτε στις ρυθμίσεις:



- 2) Συνδέστε την συσκευή στο δίκτυο Wi-Fi και συμπληρώστε τον κωδικό πρόσβασης σας:

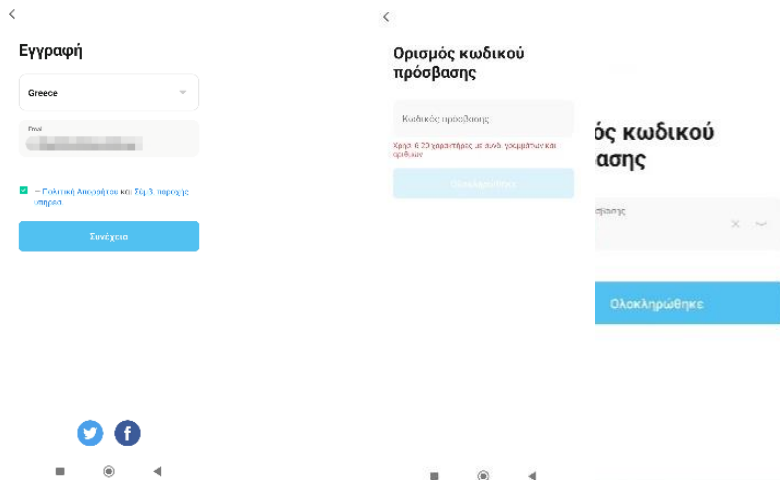


- 3) Ανοίξτε την εφαρμογή "Robnson" στο κινητό σας και επιλέξτε την επιλογή "εγγραφή" για να δημιουργήσετε έναν λογαριασμό. Πατήστε "συνέχεια" μόλις διαβάσετε και κατανοήσετε τη συμφωνία χρήστη και την πολιτική απορρήτου.



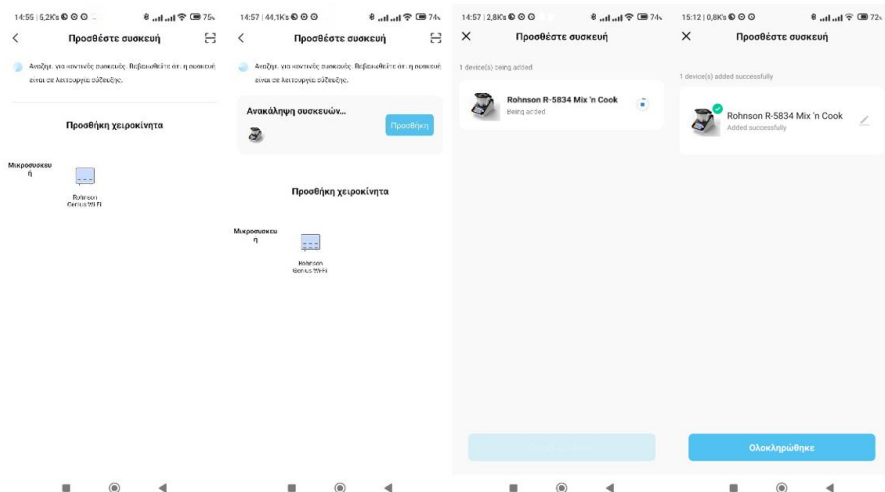
- 4) Εισαγάγετε μια έγκυρη διεύθυνση email ή έναν έγκυρο αριθμό κινητού τηλεφώνου για να δημιουργήσετε ένα όνομα λογαριασμού και πατήστε την επιλογή "Λήψη κωδικού επαλήθευσης" για να σταλεί ένας κωδικός

επαλήθευσης στη διεύθυνση email σας. Ένας κωδικός επαλήθευσης θα σας σταλεί μέσω email ή SMS. Εισαγάγετε τον κωδικό για να συνεχίσετε. Δημιουργήστε έναν κωδικό πρόσβασης που πρέπει να έχει τουλάχιστον **6 χαρακτήρες** και να περιέχει τουλάχιστον **ένα γράμμα** και **έναν αριθμό**. Πατήστε την επιλογή "Ολοκληρώθηκε" μόλις εισαγάγετε τον επιλεγμένο κωδικό πρόσβασης.

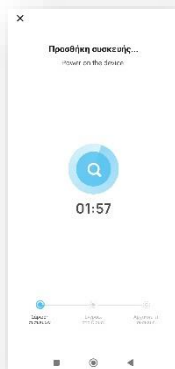


- 5) Αφού ολοκληρώσετε την αρχική εγγραφή χρήστη στην εφαρμογή, συνεχίζετε με τη διαδικασία προσθήκης της στην εφαρμογή έχοντας την συνδεδεμένη στο τοπικό δίκτυο Wi-Fi.

Μόλις συνδεθείτε στο λογαριασμό σας, πατήστε την επιλογή "Προσθήκη συσκευής" ή την επιλογή "+" που βρίσκεται στην επάνω δεξιά γωνία της αρχικής οθόνης και επιλέξτε "Προσθέστε συσκευή"/ "Add device" .



Η εφαρμογή θα αρχίσει να προσθέτει τη συσκευή και μπορεί να διαρκέσει έως και 2 λεπτά, θα λάβετε μια ειδοποίηση που θα λέει "προστέθηκε με επιτυχία" μόλις ολοκληρωθεί.



Μόλις ολοκληρωθεί η φόρτωση της εφαρμογής, θα μπορείτε πλέον να ελέγχετε τη συσκευή μέσω της έξυπνης συσκευής σας.

Σημείωση: Μόνο μία έξυπνη συσκευή μπορεί να συνδεθεί κάθε φορά στη συσκευή.

Σημείωση: Η συσκευή θα λειτουργεί μόνο μέσω της εφαρμογής όταν η έξυπνη συσκευή είναι συνδεδεμένη στο Wi-Fi.

Εάν η διαδικασία προσθήκης συσκευής δεν ολοκληρωθεί με επιτυχία, ελέγξτε τα εξής: Λειτουργικότητα τοπικού ασύρματου δικτύου Wi-Fi.

Επιλογή του σωστού τοπικού ασύρματου δικτύου Wi-Fi που θέλετε να συνδεθείτε. Απόσταση της συσκευής από το μόντεμ(λιγότερο από ένα (1) μέτρο κατά την πρώτη εγκατάσταση).

Απόσταση του κινητού τηλεφώνου ή της συσκευής tablet από το μόντεμ και τη συσκευή σας (μικρότερη από ένα (1) μέτρο κατά την πρώτη εγκατάσταση).

.ii Χρόνος αδράνειας

Η συσκευή έχει ρύθμιση χρόνου αδράνειας που είναι ίδια με τη λειτουργία αναμονής. Η ρύθμιση του χρόνου αδράνειας είναι ρυθμιζόμενη ανάλογα με τις προσωπικές σας προτιμήσεις. Δείτε τις παρακάτω οδηγίες:

Πατήστε την επιλογή "Χρόνος αδράνειας" για να αλλάξετε τον χρόνο αναμονής για τη συσκευή.

Σημείωση: Ο προεπιλεγμένος χρόνος αναμονής ορίζεται στα 10 λεπτά.

.iii Μονάδα θερμοκρασίας

Η συσκευή έχει ρύθμιση μονάδας θερμοκρασίας, υπάρχουν δύο επιλογές: °C και °F, είναι ρυθμιζόμενο ανάλογα με τις προσωπικές σας προτιμήσεις. Δείτε τις παρακάτω οδηγίες:

Πατήστε την επιλογή "Μονάδα θερμοκρασίας" για να αλλάξετε τη μονάδα θερμοκρασίας για τη συσκευή.

Σημείωση: Η προεπιλεγμένη μονάδα θερμοκρασίας είναι °C,

.iv Πληροφορίες έκδοσης

Αυτό εμφανίζει την τρέχουσα έκδοση μητρικής πλακέτας, την έκδοση λογισμικού, τη διεύθυνση Mac και την έκδοση Android.

.v Επαναφορά

Αυτή η λειτουργία θα επαναφέρει τις εργοστασιακές προεπιλογές, ανατρέξτε στις παρακάτω οδηγίες:

Πατήστε την επιλογή "Επαναφορά", θα εμφανιστεί μια ειδοποίηση που αναφέρει "Θέλετε να επαναφέρετε αυτήν τη συσκευή", πατήστε την επιλογή "Ναι", η Συσκευή θα επαναφέρει, πατήστε "Όχι", θα κλείσει.

Σημείωση: Όλα τα δεδομένα και οι πληροφορίες στο Συσκευή θα διαγραφούν μετά την επαναφορά.


Ζύγισμα

Η συσκευή διαθέτει ενσωματωμένες ζυγαριές και μπορεί να ζυγίζει από 1 έως 4,999 γραμμάρια σε βήματα του 1 γραμμαρίου.

ΣΗΜΕΙΩΣΗ: Η λειτουργία κλίμακας θα λειτουργεί μόνο όταν το καπάκι του μπολ **δεν είναι τοποθετημένο** στο βάζο και κλειδωμένο στη θέση του.

Εάν το καπάκι του βάζου είναι τοποθετημένο στο μπολ, αφαιρέστε το καπάκι.

Η συσκευή πρέπει να είναι σε παύση ή σε κατάσταση αναμονής για να χρησιμοποιήσετε τη λειτουργία κλίμακας.

Πατήστε το εικονίδιο ζυγαριάς  για να εισέλθετε στη λειτουργία ζυγίσματος. Τα συστατικά θα ζυγίζονται καθώς προστίθενται στο βάζο και η οθόνη δείχνει την αξία σε γραμμάρια.

Σημείωση: Εάν υπάρχουν ήδη συστατικά μέσα στο βάζο και προστεθούν νέα, η ζυγαριά θα προσθέσει και τις δύο τιμές και η οθόνη θα δείξει το συνολικό βάρος στο βάζο.



Σημείωση: Η προσθήκη συστατικών μετά την έξοδο από τη λειτουργία ζυγαριάς και την επανείσοδο δεν θα εμφανίσει το συνδυασμένο βάρος. Θα δείχνει μόνο το βάρος των συστατικών που προστέθηκαν πρόσφατα και μόνο ενώ βρίσκεστε στη λειτουργία κλίμακας.

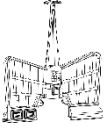

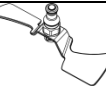
Επομένως: η οθόνη ενδέχεται να εμφανίζει αρνητικές τιμές όταν τα τρόφιμα αφαιρούνται από το εσωτερικό του βάζου

Σημείωση: μόλις τοποθετηθεί το καπάκι του βάζου και κλειδωθεί στο βάζο και το βάζο τοποθετηθεί στη συσκευή, η λειτουργία κλίμακας θα εξαφανιστεί.

ΠΡΟΤΕΙΝΟΜΕΝΗ ΤΑΧΥΤΗΤΑ ΚΑΙ ΧΩΡΗΤΙΚΟΤΗΤΑ ΓΙΑ ΚΑΘΕ ΕΞΆΡΤΗΜΑ


****Προειδοποίηση:** Μην συναρμολογείτε ή χρησιμοποιείτε ταυτόχρονα τη λεπίδα ζυμώματος και το καλάθι φίλτρου / ατμού

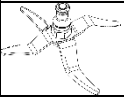
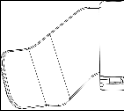

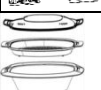
Εξάρτημα	Εικόνα	Λειτουργία	Ταχύτητα	Χωρητικότητα	Χρόνος λειτουργίας
Λεπίδα πολλαπλών λειτουργιών		Ψιλοκόψτε (+)	5	3L max, συστατικά 1-2cm σε μέγεθος πριν από τον τεμαχισμό	1λεπτό
		Ψιλοκόψτε (++)	10	3L max, συστατικά 1- 2cm σε μέγεθος πριν από τον τεμαχισμό	1λεπτό
**Λεπίδα ζύμης Μην συναρμολογείτε ή χρησιμοποιείτε είτε τη λεπίδα ζύμωσης και το Καλάθι/φίλτρο αποστράγγισης του ατμομάγειρα ταυτόχρονα		Ζύμωμα ζύμης για ψωμί, πίτσα κ.λπ.	2 - 3	Μέγιστη ζύμη 800g	5 – 20λεπτά
		Ζύμωμα ζύμης για χυλοπίτες	3	Μέγιστη ζύμη 600g	3λεπτά






Αναδευτήρας «πεταλούδα »		Ανακατέψτε	1 - 3	3 Λίτρα Max	30λεπτά
		Χτυπήστ ε ασπράδα ια αυγών ή κρέμα γάλακτο ς	4	3 Λίτρα Max	10λεπτά
Ατμομάγειρα ς		Λαχανικ ά στον ατμό	Δ / υ	2.3 Λίτρα μέγιστο	15λεπτά
		Κρέας στον ατμό	Δ / υ	2.3 Λίτρα μέγιστο	20 - 30λεπτά
Λεπίδα σοταρίσματο ς		Σοτάρου με	1-2	3 Λίτρα Max	5-20λεπτά
		Μίξη	1-2	3 Λίτρα Max	5-20λεπτά

ΚΑΘΑΡΙΣΜΟΣ

Σκουπίστε τη βάση του κινητήρα με ένα ελαφρώς βρεγμένο πανί και ήπιο απορρυπαντικό και στη συνέχεια στεγνώστε, διασφαλίζοντας ότι η ηλεκτρική περιοχή επαφής είναι απόλυτα στεγνή. Στεγνώστε με ένα στεγνό μαλακό πανί.

Ο καθαρισμός των εξαρτημάτων αμέσως με την ένδειξη  μετά τη χρήση εξασφαλίζει ταχύτερο χρόνο καθαρισμού και αυτό θα παρατείνει τη διάρκεια ζωής της συσκευής και των αξεσουάρ σας και μειώστε τους λεκέδες στα πλαστικά μέρη.

Είδος	Εικόνα	Απόδειξη πλυντηρίου πιάτων	
		Ναι Ρύθμιση χαμηλής θερμότητας (45° - 60°) Μόνο	Όχι
Λεπίδα πολλαπλών λειτουργιών		<input type="checkbox"/>	-
Λεπίδα ζυμώματος		<input type="checkbox"/>	-
Πεταλούδα Σύρμα		<input type="checkbox"/>	-
Ατμομάγειρας		<input type="checkbox"/>	-

Γυάλα		□	-
Καπάκι βάζου		□	-
Κύπελλο μέτρησης / καπάκι καπακιού		□	-
Σπάτουλα		□	-
Μικρό καλάθι ατμού		□	-

ΑΝΤΙΜΕΤΩΠΙΣΗ ΠΡΟΒΛΗΜΑΤΩΝ

Κωδικός σφάλματος	Περιγραφή	Πιθανές αιτίες	Λύση
E01	Ο διακόπτης ασφαλείας δεν είναι ενεργοποιημένος	Το καπάκι του μπολ δεν έχει τοποθετηθεί σωστά στο μπολ ή είναι κλειδωμένο στη θέση του. Το μπολ δεν εφαρμόζει σωστά στη βάση.	Βεβαιωθείτε ότι το καπάκι του μπολ έχει τοποθετηθεί σωστά και είναι κλειδωμένο στη θέση του. Βεβαιωθείτε ότι το μπολ έχει τοποθετηθεί σωστά στη βάση.
E02	Ο αισθητήρας θερμοκρασίας δεν ανιχνεύθηκε	Το μπολ δεν είναι στη θέση του, δεν εφαρμόζει σωστά ή η σύνδεση του αισθητήρα θερμοκρασίας στη βάση του μπολ είναι κατεστραμμένη.	Βεβαιωθείτε ότι το μπολ έχει τοποθετηθεί σωστά στη βάση. Βεβαιωθείτε ότι οι ακίδες σύνδεσης κάτω από το μπολ δεν είναι λυγισμένες ή σπασμένες
E03	Ο κινητήρας ή / και οι λεπίδες έχουν μπλοκαριστεί	Έχουν προστεθεί Πάρα πολλά συστατικά. Τα συστατικά είναι πολύ μεγάλα.	Μειώστε τον όγκο του φαγητού στο μπολ. Κόψτε το φαγητό σε μικρότερα κομμάτια και επανεκκινήστε το μηχάνημα.

E04	Η θερμοκρασία είναι πολύ υψηλή	Δεν υπάρχει φαγητό στο μπολ ή δεν υπάρχει αρκετό φαγητό όταν επιλέγεται ρύθμιση υψηλής θερμοκρασίας για μεγάλο χρονικό διάστημα.	Τοποθετήστε το φαγητό στο μπολ ή προσθέστε επιπλέον ποσότητα φαγητού.
E05	Η θερμοκρασία του κινητήρα είναι πολύ υψηλή	Η συσκευή λειτουργεί με υψηλή φόρτωση (όπως ζύμωμα ζύμης) ή υψηλή ταχύτητα για πολύ μεγάλο χρονικό διάστημα χωρίς περίοδο ψύξης.	Σταματήστε και αφήστε τη συσκευή να κρυώσει πριν από την επανεκκίνηση. Ανατρέξτε στην επικεφαλίδα "Ταχύτητα" σε αυτό το εγχειρίδιο για τους χρόνους χρήσης και τις περιόδους ψύξης.
E07	Αποτυχία ταχυτήτων κιβωτίου	Το κιβώτιο ταχυτήτων αλλάζει σε διαφορετική ταχύτητα όταν περνά από την ομάδα ταχύτητας 1 σε 5 στην ομάδα ταχύτητας 6-10. Εάν η ταχύτητα δεν πρέπει να αλλάξει για οποιονδήποτε λόγο, θα εμφανιστεί το σφάλμα,	Σταματήστε το μηχάνημα και, στη συνέχεια, κάντε επανεκκίνηση.
E08	Βλάβη αισθητήρα θερμοκρασίας κινητήρα	Εάν ο αισθητήρας θερμοκρασίας κινητήρα δεν εντοπιστεί κατά την εκκίνηση, θα εμφανιστεί το σφάλμα.	Διακοπή μηχανήματος και, στη συνέχεια, επανεκκίνηση
E11	Χρήση υψηλής ταχύτητας ενώ ταυτόχρονα βρίσκεστε σε υψηλή θερμοκρασία	Η θερμοκρασία στο μπολ είναι πάνω από 90°C, ενώ ταυτόχρονα χρησιμοποιείται επίπεδο ταχύτητας 4 ή υψηλότερο.	Ψύξτε το φαγητό στους 90°C ή χαμηλότερα, ή χρησιμοποιήστε χαμηλότερη ταχύτητα από το επίπεδο ταχύτητας 4

E12	Υπερφόρτωση βάρους	Το βάρος που προστίθεται είναι βαρύτερο από το μέγιστο 4,999γραμμάρια	Αφαιρέστε τα συστατικά για να μειώσετε το συνολικό βάρος στα 4.999γραμμάρια ή λιγότερο.
-----	--------------------	---	---

ΤΕΧΝΙΚΕΣ ΠΡΟΔΙΑΓΡΑΦΕΣ

Τάση: 220V-240V~, 50-60Hz

Ισχύς: 1700W (Κινητήρας: 700W; Θερμαντήρας: 1000W)

Ταχύτητα περιστροφής: 1-10 ταχύτητες ρυθμιζόμενη θερμοκρασία: 37-180°C

Μέγιστη μονάδα κλίμακας βάρους: 5000g

Ραδιοεξοπλισμός: Οι ζώνες συχνοτήτων στις οποίες λειτουργεί ο

ραδιοεξοπλισμός είναι 2,4 GHz και η μέγιστη ισχύς εκπομπής είναι 20dBm.

Ζώνες συχνοτήτων: WIFI: 2,4 G Hz

Μέγιστη ισχύς εκπομπής: 20 dBm

Μοντέλο: R-5834

Πρότυπο: IEEE 802.11b/g/n

Τύπος κεραίας: PCB antenna

Συχνότητα: WIFI: 2.4G

Μέγιστη μεταδιδόμενη ισχύς: 20 dBm max

Μέγ. θερμοκρασία λειτουργίας: -20°C~85°C

Υγρασία λειτουργίας: 10%~85%

Ισχύς εισόδου: DC 3V-3.6V

ΑΠΛΟΥΣΤΕΥΜΕΝΗ ΔΗΛΩΣΗ ΣΥΜΜΟΡΦΩΣΗΣ ΕΕ

Με την παρούσα δήλωση δηλώνεται ότι ο ραδιοεξοπλισμός του R-5834 πληροί την οδηγία 2014/35/ΕΕ. Το πλήρες κείμενο της δήλωσης συμμόρφωσης ΕΕ διατίθεται στην ακόλουθη ιστοσελίδα στο διαδίκτυο: www.vassilias.gr

ΣΗΜΑΝΤΙΚΈΣ ΠΛΗΡΟΦΟΡΪΕΣ ΓΙΑ ΤΗΝ ΟΡΘΉ ΔΙΑΘΕΣΗ ΤΟΥ ΠΡΟΪΟΝΤΟΣ ΣΎΜΦΩΝΑ ΜΕ ΤΗΝ ΟΔΗΓΪΑ ΕΚ 2002/96/ΕΚ.

Στο τέλος της διάρκειας ζωής του, το προϊόν δεν πρέπει να απορρίπτεται ως αστικό απόβλητο.

Πρέπει να μεταφερθεί σε ειδικό κέντρο διαφοροποιημένης συλλογής απορριμμάτων τοπικής αρχής ή σε έμπορο που παρέχει αυτήν την υπηρεσία.

Η χωριστή απόρριψη μιας οικιακής συσκευής αποτρέπει πιθανές αρνητικές συνέπειες για το περιβάλλον και την υγεία, οι οποίες προκύπτουν από ακατάλληλη διάθεση και επιτρέπει την ανάκτηση των συστατικών υλικών για την επίτευξη σημαντικής εξοικονόμησης ενέργειας και πόρων. Ως υπενθύμιση της ανάγκης απόρριψης των

οικιακών συσκευών ξεχωριστά, το προϊόν επισημαίνεται με διαγραμμένο τροχήλατο κάδο



απορριμμάτων.